

## Spørsmål 214 (2024) fra Victoria E. C. Fevik (H): Spørsmål - skolestruktur

Til: Kommunedirektøren  
Fra: Victoria E. C. Fevik (H)

Dato: 22.10.2024  
Saksnr: 24/00101-214  
Deres ref:

1. Hva er de faglige vurderingene om å gjøre Fjell skole til 1.-10. skole?
2. Hvilke ombygninger må gjøres for at Fjell skole kan være en 1.-10. skole?
3. Hvor hensiktsmessig vurderer Kommunedirektøren det er at alle barn og unge går på samme skole i kommunedelen? Hvilke fordeler og ulemper får det?
4. Hvor mange elever må bytte skole hvis man flytter skolegrensene slik at Fjell har nok kapasitet til å være en 1.-10. skole og hvilke skoler/elever blir berørt?
5. Kan Kommunedirektøren lage et nytt kart over skolegrenser mellom Danvik, Brandengen og Fjell?
6. Har vi oversikt over ledig romkapasitet på de skolene som har kapasitet til flere elever?
7. Hvilke bygningsmessige endringer må gjøres for å tilpasse en skole til annen drift, f.eks. til kontorlokaler, og hvilke kostnader vil det medføre?
8. Hvilke konsekvenser vil det ha å fjerne modulbygg på Krokstad, Killingrud og Gulskogen? Er det nok kapasitet på Gulskogen hvis man fjerner modulbyggene?
9. Kommunestyret vedtok i sak 124/245 et oppdrag til Drammen Eiendom KF ved fortetting, avslutning av eksterne leiekontrakter og salg av eiendom skulle frigjøre minimum 3500 kvadratmeter og 70 millioner kroner. Vurderer kommunedirektøren at det er potensiale til å øke dette beløpet ytterligere?
10. I samme sak vedtok kommunestyret at «Drammen Eiendom KF gis fullmakt til å vurdere salg av Svelvik rådhus til Drammen kommunale pensjonskasse, Eidra AS eller annen privat eiendomsutvikler. Salgssum skal benyttes til nedbetaling av gjeld». Vil det være interessant for Drammen kommunale pensjonskasse å kjøpe bygget hvis det ikke skal være kommunal virksomhet i bygget?
11. Hvilke tjenester er det som nå benytter rådhuset i Svelvik?

## Kommunedirektør

### Politisk sekretariat

Organisasjonsnummer  
921234554

Postadresse  
Postboks 7500  
3008 DRAMMEN

Besøksadresse

Telefon +4732040000  
kommunepost@drammen.kommune.no

## Svar

Kommunedirektøren har av hensyn til formannskapsmøtet 22.10.24 prioritert å raskt svare ut de innsendte spørsmålene i saken. Kommunedirektøren vil imidlertid gjøre oppmerksom på at det store antallet spørsmål og den korte tiden tilgjengelig, medfører at svarene til dels er mindre utfyllende enn potensielt ønskelig.

1. Hva er de faglige vurderingene om å gjøre Fjell skole til 1.-10. skole?

### SVAR:

Svaret på dette spørsmålet må ses i sammenheng med svar på spørsmål 3.

I høringsnotatet kommer det frem at kommunedirektørens anbefaling er at det ikke etableres flere 1-10-skoler i kommunen nå.

Tidligere Drammen kommune gjennomførte en 10-årig områdesatsing på Fjell som et samarbeid mellom stat og kommune, for å forbedre levekår og nærmiljøkvaliteter i områder med spesielle utfordringer. Bakgrunnen for satsingen var blant annet vedvarende lave levekår over lang tid, samt at skolene hadde lav score på nasjonale prøver og at det var stort frafall fra videregående opplæring blant elever fra Galterud skole.

I forbindelse med områdesatsingen ble det både jobbet med det fysiske miljøet, utvikling av tjenestene og med å få flere unge og voksne til å delta i samfunnet. Det ble også jobbet med det fysiske skolemiljøet, og tiltak ble rettet inn mot elevenes psykiske helse og forebyggende aktiviteter. Et godt og trygt skolemiljø er viktig for et godt læringsmiljø, og gjennom områdesatsingen ble det iverksatt flere tiltak på Galterud skole for tett oppfølging av utsatte elever. Styrken til Galterud skole har blant annet vært den sosioøkonomiske sammensetningen og at skolen har et forholdsvis oversiktlig miljø.

Kommunedirektøren vurderer at tiltak som er kommet i drift som følge av områdesatsingen, bør få tid til å virke før nye strukturelle endringer i området gjennomføres. I tillegg vil en 1-10-skole endre skoletilhørighet for mange elever som i dag går på Galterud, og dermed også påvirke elevgrunnet for en 1-10-skole på Fjell. Kommunedirektøren vurderer ut fra dette, at det å etablere en 1-10 skole basert på Fjell barneskole og Galterud ungdomsskole kan bli utfordrende.

2. Hvilke ombygninger må gjøres for at Fjell skole kan være en 1.-10. skole?

### SVAR:

I dag er det plass til å øke antall elever på Fjell skole med mellom 25-30 elever på hvert trinn, ved å fylle opp eksisterende klasser/klasserommene som allerede er i bruk. Dette forutsetter at det kun tas imot elever på barnetrinnet. Flexibiliteten med å benytte ledig kapasitet på 1.-7.trinn, kan ikke utnyttes dersom Fjell også skal ta imot elever fra ungdomstrinnet.

Ombygninger som må gjøres: For at Fjell skal fungere som en 1-10-skole, må følgende funksjoner på plass:

- Spesialrom til 8.-10.trinn: naturfag, kjemi lab, mat og helse, kunst og håndverk og musikk.
- Arealer til alternative læringsarenaer for elever med særskilte behov for både barnetrinn og ungdomstrinn
- Arealer som gir fleksibilitet til tilrettelegging av mer elevaktiv undervisning for både barnetrinn og ungdomstrinn
- Arealer til administrasjon: kontorer
- Arbeidsplasser for ansatte
- Tilpasning av uteareal i soner for barnetrinn og ungdomstrinn

Arealer som **burde** være tilgjengelige for elevene på 8.-10-trinn:

- Rom til valgfag
- Mingle-soner innendørs:
- Inndelte soner mellom elever på 1.-7.trinn og elever på 8.-10.trinn, inneareal.

(Galterud har i dag også kantine og skolebibliotek, det er i dette svaret ikke tatt hensyn til evt. arealbehov for å etablere dette på Fjell).

Til grunn for vurderingene i dette svaret er det heller ikke utredet mulighet for etablering av nye tilleggsarealer i modulbygg, da det er usikkert om det er mulig å få plass til på Fjell. Det er heller ikke prosjektert /tegnet ut konkrete romlige løsninger/konkrete forslag til ombygging av bygningsmassen på Fjell skole. Det er tatt utgangspunkt i at basen på Fjell kan flyttes til en annen skole med ledig kapasitet, og at det vil frigjøre fire klasserom. Ombygging av fire klasserom vurderes ikke være tilstrekkelig for å løse arealbehovet til å løse "må"-funksjonskravene. Det er vurdert at det i tillegg vil være et arealbehov tilsvarende ytterligere 3 klasserom. I tillegg vil en 1.-10. skole ha behov for ett ekstra klasserom i buffer, for å ivareta evt. behov for en ekstra parallell på ett trinn ved ulik størrelse på barnekullene. Gitt at disse funksjonskravene til en 1.-10. skole er mulig å løse gjennom ombygging av bygningsmassen på Fjell (innenfor de fire klasserommene som frigis om basen flytter og gjennom å ta i bruk 3 klasserom til) innebærer det at elevkapasiteten på en 1.-10. skole på Fjell vil bli redusert med cirka 100 elevplasser sammenliknet med elevkapasiteten på dagens 1.-7. skole på Fjell.

3. *Hvor hensiktsmessig vurderer Kommunedirektøren det er at alle barn og unge går på samme skole i kommunedelen? Hvilke fordeler og ulemper får det?*

**SVAR:**

Svaret må sees i sammenheng med svar på spørsmål 1.

Å slå sammen en barneskole og ungdomsskole til en 1-10 skole forutsetter at det er tilstrekkelig fysisk kapasitet i skolebygget for alle elevene. Manglende fysisk kapasitet vil legge en betydelig begrensning på muligheten for å tilrettelegge for gode løsninger når det gjelder rom og areal for elevene. Det er faglige argumenter både for og imot en slik samlokalisering.

Faglige argumenter for å slå sammen barneskole og ungdomsskole til en 1-10 skole:

- *Helhetlig og sammenhengende læringsløp*  
Mulighet for en mer sammenhengende pedagogisk progresjon. Lærerne på ungdomstrinnet vil ha bedre innsikt i elevenes tidligere læringshistorie, noe som kan føre til bedre tilpasset opplæring og overgang mellom trinnene
- *Reduserte overgangsproblemer*  
Ved å samle begge trinnene på én skole, reduseres denne overgangen, og elevene får beholde sine sosiale nettverk og kjente lærere gjennom hele grunnskolen.
- *Mulighet for faglig spesialisering og tidlig innsats*  
En 1-10 skole kan dra nytte av ungdomsskolens spesialiserte lærere og ressurser på barnetrinnet. Samtidig kan skolen bruke ressursene på tvers av trinn for å sikre tidlig innsats for elever med lærevansker eller andre utfordringer.

- *Økt sosial sammenheng og rollemodeller*  
Eldre elever kan fungere som rollemodeller for de yngre elevene. Dette kan bidra til å utvikle positive sosiale relasjoner og et inkluderende skolemiljø og kan bidra til økt ansvarsfølelse blant de eldste elevene.
- *Bedre utnyttelse av fysiske fasiliteter, som gymsaler, kantiner og bibliotek, samt lærere og spesialpedagogiske ressurser.*

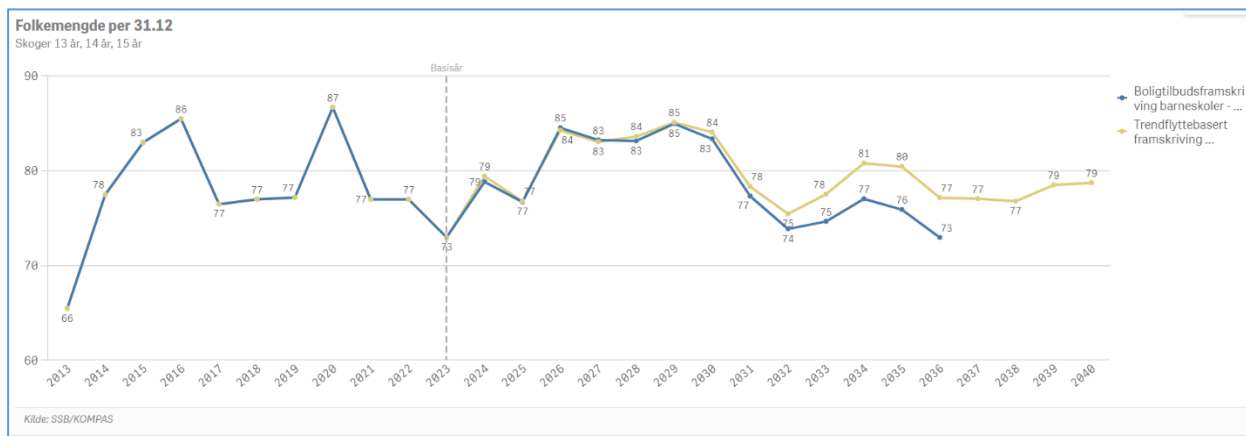
Faglige motargumenter mot å slå sammen barneskole og ungdomsskole til en 1-10 skole:

- *Plassmangel og manglende fysisk tilrettelegging*  
Hvis skolen ikke har tilstrekkelig med fysisk kapasitet til å tilrettelegge for både barneskole- og ungdomsskoleelever, vil dette skape utfordringer i fleksibiliteten for hvordan undervisningen skal organiseres. Mangelen på plass kan også gå ut over læringsmiljøet, da trange eller midlertidige løsninger ofte fører til dårligere forhold for både elever og lærere. Barneskoler er ofte designet for yngre elever, og har fasiliteter som er tilpasset deres behov. Ungdomsskoleelever har behov for større rom, spesialrom, minglearealer og separate uteområder.
- *Aldersblanding og utfordringer med miljø*  
Aldersforskjellen mellom elevene på en 1-10 skole kan også være en utfordring. Ungdomsskoleelever har andre behov og interesser enn barneskoleelever, og det kan også dukke opp utfordringer i ungdomsmiljøet som kan påvirke skolemiljøet for elevene på barnetrinnet. Det kan derfor være vanskelig å skape et miljø der begge grupper trives. De yngste barna kan føle seg utrygge i møte med eldre elever, og det kan oppstå utfordringer knyttet til mobbing, ekskludering eller uheldige rollemodeller. Dette kan forsterkes hvis skolen ikke fysisk er tilrettelagt for å ha elever i aldersgruppen 6-15 år både inne og ute.
- *Sårbare grupper med behov for skifte*  
Noen elever har et ønske og et behov for å skifte skolemiljø mellom barneskolen og ungdomsskolen, der de kan møte nye voksne og andre elever fra andre barneskoler. Dette kan for eksempel være elever som av ulike årsaker opplever å være utestengt fra det faglige- og sosiale fellesskapet i klassen. Denne gruppen elever ser ofte på et skolebytte som en ny mulighet til å bygge nye og gode relasjoner til andre.

4. *Hvor mange elever må bytte skole hvis man flytter skolegrensene slik at Fjell har nok kapasitet til å være en 1.-10. skole og hvilke skoler/elever blir berørt?*

**SVAR:** Som beskrevet i svar til spørsmål 2, har ikke Fjell skole (1.-7. trinn) i dag ledige klasserom, men ledig plass til å fylle opp antallet elever i dagens klasser/klasserom. Hvis basen på Fjell flyttes, kan det frigjøres fire klasserom. Gitt at nødvendige tilleggsfunksjoner for en 1.-10. skole (spesialrom mv.) løses innenfor arealene som frigjøres ved å legge ned basen, samt å bygge om ytterligere 3 klasserom, vil elevkapasiteten til en 1.-10. skole på Fjell reduseres med cirka 100 elever sammenliknet med dagens 1.-7. skole på Fjell. Med 93% belegg er kapasiteten på Fjell 1.-7. skole i dag 725 elever, kapasiteten med en 1.-10. skole vil da (med 93% belegg) være cirka 625. Nedenfor undersøkes konsekvenser av alternative måter å løse en 1.-10. skole på Fjell gjennom skolekretsjusteringer, det vil si: Hvis man skal etablere en 1.-10. skole på Fjell som har kapasitet til å romme et elevtall tilsvarende barnetallet 6-15 år innenfor skolekretsen, hvor store deler av dagens Fjell skolekrets må da gå på andre skoler (Danvik og Brandenga)?

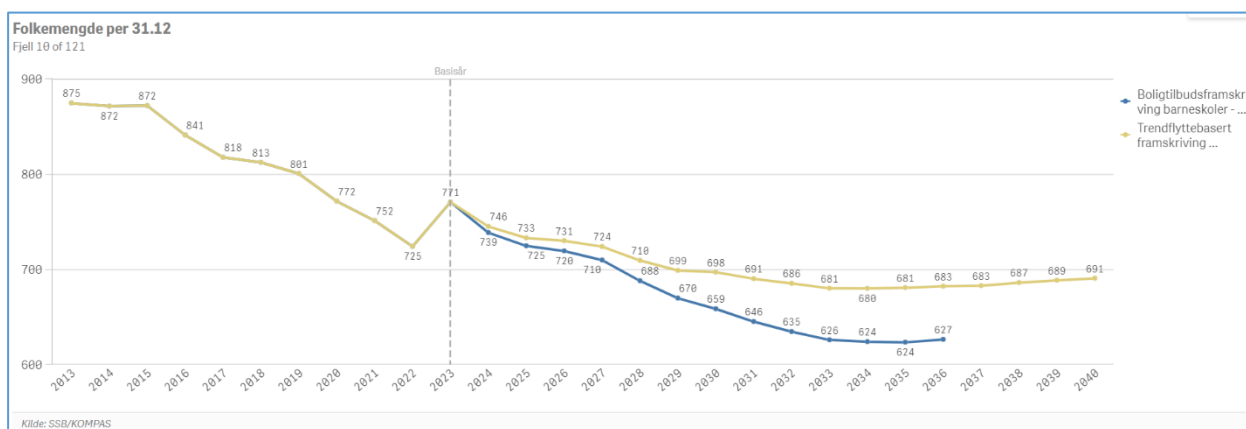
Først undersøkes konsekvensene av en avgrensning mot Skoger på ungdomstrinnet: Galterud mottar i dag elever fra Skoger (Åskollen) og Fjell. En 1.-10. skole på Fjell vil ikke ha plass til elevene på ungdomstrinnet som i dag går på Galterud og kommer fra Skoger. Som vist i grafen under utgjør det et antall tilsvarende cirka en klasse på hvert av ungdomsskoletrinnene som da ikke får plass på Fjell skole 1.-10. Disse ungdomstrinn-elevene fra Skoger må da sokne til Marienlyst, men Marienlyst har ikke kapasitet til å ta imot alle elevene fra Skoger, Åskollen, Brandengen og Danvik.



Hvis man først trekker ut disse ungdomstrinn-elevene fra Skoger (som i dag går til Galterud ungdomsskole) fra 1.-10. skolekretsen på Fjell, vil man mangle en løsning for dem.

Det er i spørsmål 2 lagt til grunn at basen legges ned og tilleggsfunksjoner som en 1.-10. skole har behov for, kan løses innenfor de 4 klasserommene som frigis ved at basen legges ned, i tillegg til 3 klasserom til, og at det ikke gjøres noen bygningsmessige tiltak for å øke kapasiteten ytterligere gjennom nye moduler til klasserom osv., og at dette innebærer at Fjell 1.-10. skole vil ha kapasitet til å ta imot cirka 625 elever (93% fullt).

Gitt at elevene på ungdomstrinnet fra Skoger ikke skal til denne 1.-10. skolen på Fjell, og at man finner en løsning for dem et annet sted (enn Marienlyst). Hvor mange barn 6-15 år er det (vil det bli) innenfor dagens skolekrets på Fjell? Og hvor mange av disse må da gå til andre skolekretser enn Fjell? Som vist i grafen under med faktiske barnetall 6-15 år i dag og framskrevet i to alternativer for dagens Fjell skolekrets, vil det mangle kapasitet til cirka 120 barn de første årene, det udekkede kapasitetsbehovet vil synke år for år for så å utgjøre cirka 55 barn fra 2032.

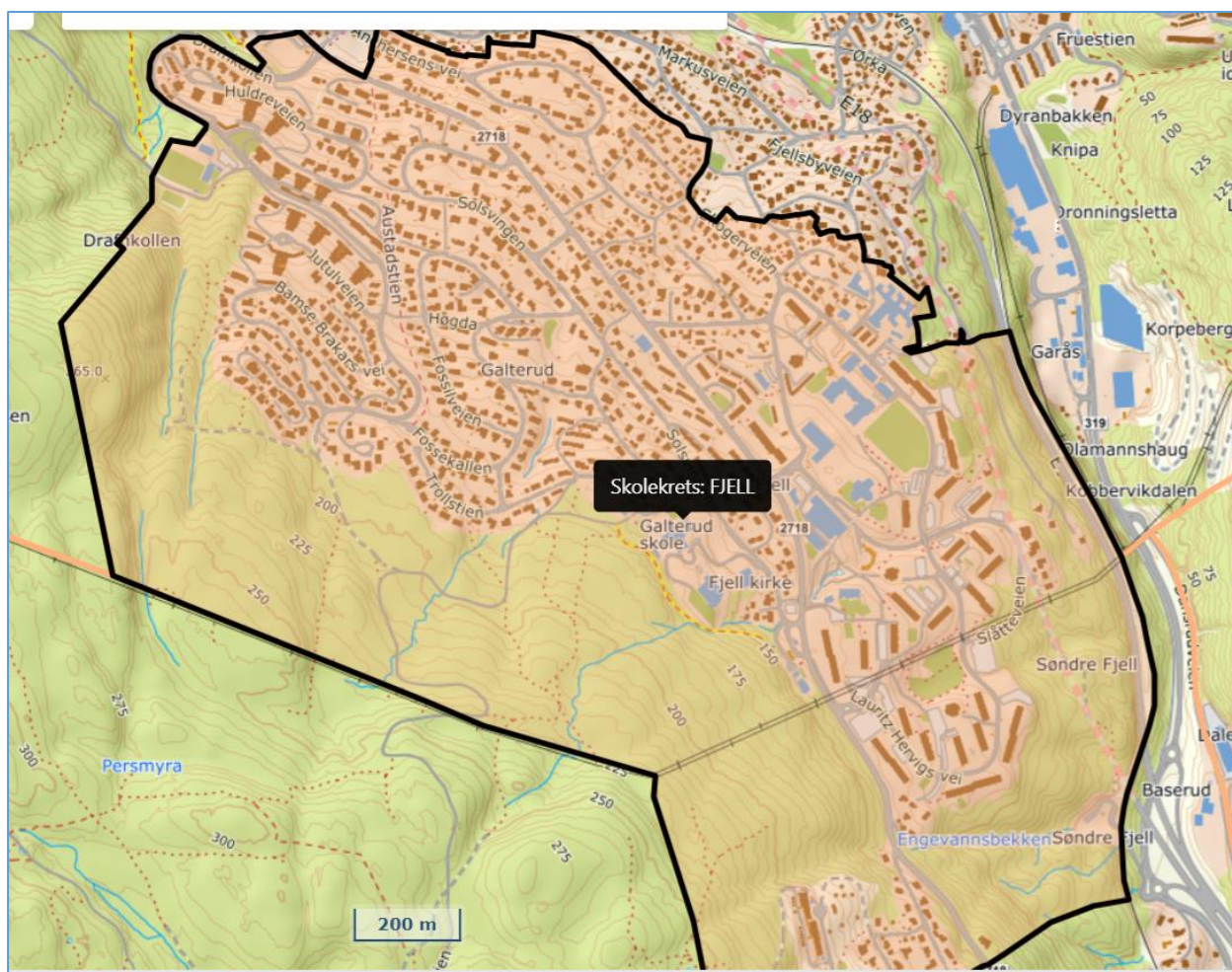


(Hvordan) kan dette løses gjennom å skyve på skolekretsgrenser mellom Fjell, Danvik og Brandengen?



Danvik skole har ikke kapasitet til å ta imot elever fra Fjell i et omfang som vil gi noen avlastning av kapasiteten på Fjell (totalt 7 elever i dag, maksimalt 10 elever enkeltår framover).

Brandengen har per i dag kapasitet til å ta imot inntil 120 flere elever i alderen 6-12 år (ved å fylle opp klasser/klasserom), men lokale framskrivinger viser at denne restkapasiteten forventes å krympe år for år framover mot 2032 (parallelt med at underkapasiteten på Fjell 1.-10. blir mindre). Kartutsnittet under viser utstrekningen til dagens Fjell skolekrets. Se kommunens digitale kartløsning for tydeligere visning av skolekretsgrenser og grunnkretsgrenser: [ISYMap](#) velg «Administrative områder», deretter «skolekretsgrenser» og/eller «grunnkretser».



Flere av grunnkretsene i Fjellsbyen på oversiden av Vestfoldbanen hører allerede til Brandengen, selv om de ligger nærmere Fjell (grunnkretsene Danvik-Fjell 5 og 10 hører i dag til Brandengen, mens Danvik-Fjell 9 i dag er delt mellom Brandengen og Fjell).

Kommunedirektøren kan ikke i dette svaret gå inn i en detaljert utredning av alle mulige alternative skolegrensejusteringer som vil kunne gi plass til å dekke kapasitetsbehovet for en 1.-10. skole på Fjell, og vil kun gi et eksempel som illustrerer størrelsesorden: 120 elevplasser (underkapasitet på Fjell 1.-10. og samtidig restkapasitet 1.-7.-trinn på Brandengen) tilsvarer for eksempel antallet barn 6-12 år bosatt på Galterud (grunnkretsene Danvik-Fjell 8 og 11). Det vil da likevel ikke være kapasitet til å ta imot elever på ungdomstrinnet fra disse grunnkretsene verken på Marienlyst eller Fjell 1.-10.

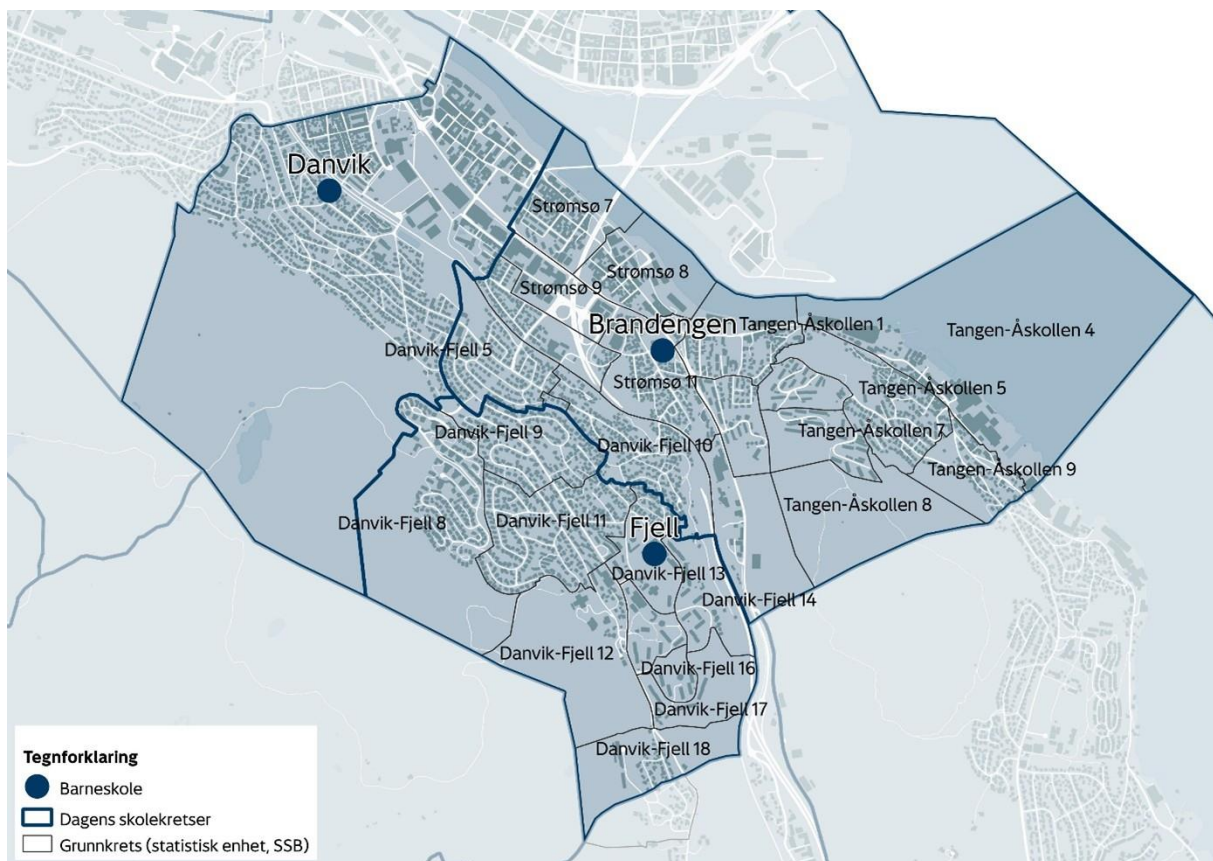
En slik grensejustering vil innebære at skolekretsen for en 1.-10. skole på Fjell da i hovedsak vil bestå av drabantbyområdet på Fjell (grunnkretsene Danvik-Fjell 13, 14, 15, 16 og 17) pluss en andel av Gjerpenkollen (Danvik-Fjell 18) og en andel av grunnkrets Danvik-Fjell 9.

Andre alternative mindre justeringer av deler av grunnkretser rundt denne skolekretsen vil alle innebære at skolekretsen for en 1.-10. skole på Fjell vil ha et lite geografisk omfang, og i all hovedsak bestå av levekårszone 30. Fjell (drabantbyområdet) ref. [Levekår i Drammen Statistikkrapport. En nullpunktsanalyse med datasett på sonenivå for årene 2016, 2018 og 2020.](#)

Likevel vil man mangle et skoletilbud for elevene på ungdomstrinnet fra Skoger skolekrets samt fra den delen av dagens Fjell skolekrets som overføres fra Fjell til Brandengen på barnetrinnet.

5. Kan Kommunedirektøren lage et nytt kart over skolegrenser mellom Danvik, Brandengen og Fjell?

SVAR: Det vises to kart. Det første kartet viser dagens skolekretsgrenser og grunnkretser (med grunnkretsnavn) innenfor Fjell og Brandengen skolekrets:



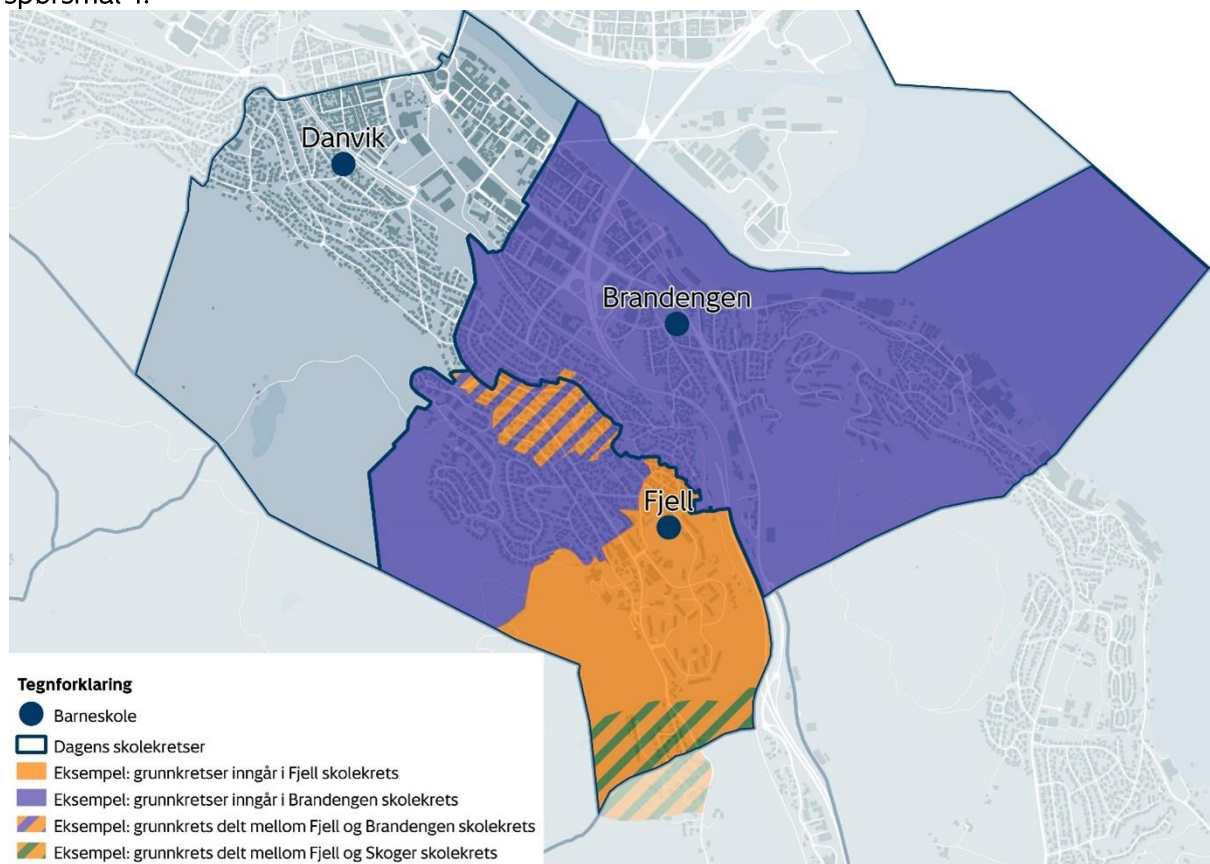
Det andre kartet (under) illustrerer det eksempelet på mulig endret utstrekning av skolekretsene som er beskrevet i svaret på spørsmål 4 (over)

- Grunnkretser hvor bosatte barn 6-15 år inngår i skolekretsen til Fjell 1.-10. (oransje).
- Grunnkretser hvor barn 6-12 år inngår i Brandengen skolekrets (lilla).
- Grunnkretser som i dag er delt mellom Fjell/Brandengen og Fjell/Skoger og i beregningseksempelet er beholdt som delt (skravert).

Som omtalt i svarteksten til spørsmål 4 er ikke dette et endelig forslag til beste måte å justere grensene mellom disse skolekretsene, men en illustrasjon på mulig utstrekning av Fjell skolekrets 1.-10, eller omfanget av grensejusteringer som må til for å sikre kapasitet til å ta imot barn 6-15 år på



en 1.-10. skole på Fjell. Det å lage beregningsgrunnlag for framskrivninger av barnetall med nye, delte grunnkretser krever mer tid enn det som i denne omgang var tilgjengelig for å utrede et svar på spørsmål 4.



6. Har vi oversikt over ledig romkapasitet på de skolene som har kapasitet til flere elever?

SVAR: Kommunedirektøren har per i dag ikke en samlet oversikt over ledig romkapasitet på de skolene som har ledig kapasitet til flere elever. Dette skyldes at ledig kapasitet kan bety at det kun er ledige pulter i enkelte klasserom, og ikke nødvendigvis at det er hele klasserom som står tomme. For å kunne sambruke ledig kapasitet i skolene med andre tjenester, må det være hele rom som står ubrukt.

Kommunedirektøren trenger mer tid på å utrede hvilke muligheter det finnes for sambruk med andre.

7. Hvilke bygningsmessige endringer må gjøres for å tilpasse en skole til annen drift, f.eks. til kontorlokaler, og hvilke kostnader vil det medføre?

**SVAR:**

Det kan gjøres konkrete vurderinger av behovet for ombygninger, og kostnadsestimeringer, når det er kjent hvilke arealer som kan fristilles på en skole, og hva slags type virksomhet som tenkes inn. Det må da ses på om skolearealene oppfyller de krav som arbeidsmiljølovens regelverk stiller til arbeidslokaler. Det kan være behov for å gjøre ombygninger for å tilpasse arealene til kontorlokaler, når det gjelder rominndelinger, arealstørrelser, funksjoner og innredninger. Videre kan det være behov for å gjøre endringer på teknisk infrastruktur, og branntekniske forhold. Det kan også være behov for ombygninger for å adskille kontorarealene fra skolearealene.



8. *Hvilke konsekvenser vil det ha å fjerne modulbygg på Krokstad, Killingrud og Gulskogen? Er det nok kapasitet på Gulskogen hvis man fjerner modulbyggene?*

**SVAR:**

- Dersom modulbyggene på Krokstad tas ned, må det legges til rette for arealer i skolebygget til basen som skal opprettes fra skoleåret 2025-2026 for elever med særskilte behov. Basen er per i dag planlagt etablert i modulbyggene. Modulbygget bidrar også til arealer for å kunne legge til rette for mer praktisk undervisning, varierte arbeidsmåter og til å ha rom for å kunne dele klasser.
  - Dersom modulbyggene på Killingrud tas ned, må skolen finne arealer til valgfag i eget skolebygg. Modulbygget bidrar også til arealer for å kunne legge til rette for mer praktisk undervisning, varierte arbeidsmåter og til å ha rom for å kunne dele klasser.
  - Dersom modulbyggene på Gulskogen tas ned, vil skolen trolig måtte gjøre om spesialrom som i dag brukes både av barnetrinnet og ungdomstrinnet til rom for ordinær undervisning. Kommunedirektøren må undersøke dette nærmere for å kunne si noe helt konkret om hvilke rom dette eventuelt vil gjelde. Dersom modulbyggene tas ned, vil heller ikke skolen ha kapasitet til å ta imot elever fra andre skoler.
9. *Kommunestyret vedtok i sak 124/245 et oppdrag til Drammen Eiendom KF ved fortetting, avslutning av eksterne leiekontrakter og salg av eiendom skulle frigjøre minimum 35 000 kvadratmeter og 70 millioner kroner. Vurderer kommunedirektøren at det er potensiale til å øke dette beløpet ytterligere?*

**SVAR:**

Det kommer frem av tiltak 32 at frigjøring av 35 000 kvm forutsetter endringer i skolestrukturen. Dersom det ikke gjøres endringer i skolestrukturen, vil det være mer krevende å frigjøre så mye som 35 000 kvm, men kommunedirektøren vil uavhengig av saken om skolestruktur gå i dialog med Drammen Eiendom om mulighetene utover skolebygg. Kommunedirektøren forutsetter at Drammen Eiendom utfordrer kommuneorganisasjonen på bruk av bygg

10. *I samme sak vedtok kommunestyret at «Drammen Eiendom KF gis fullmakt til å vurdere salg av Svelvik rådhus til Drammen kommunale pensjonskasse, Eidra AS eller annen privat eiendomsutvikler. Salgssum skal benyttes til nedbetaling av gjeld». Vil det være interessant for Drammen kommunale pensjonskasse å kjøpe bygget hvis det ikke skal være kommunal virksomhet i bygget?*

**SVAR:** Drammen kommunale pensjonskasse er kun interessert dersom bygget er i bruk og det inngås en langsiktig leieavtale.

11. *Hvilke tjenester er det som nå benytter rådhuset i Svelvik?*

**SVAR:**

- Helsefremmende tjenester 0-100 med helsestasjon og familieteam.
- Miljø og Landbruk
- Kulturskole og ung kultur
- Bibliotek
- Innbyggertorg/knutepunkt
- Barnevern
- Lønn
- Psykisk helse, rus og avhengighet