



Folkehelseprogram Drammen 2019–2023

Helsefremmende økosystem for barn og unge i Drammen

Vedtatt av fellesnemda 11.04.2019

– et godt sted å leve

INNLEDNING

Drammen er en mangfoldig by som har utviklet seg mye den sistetiden. Allerede i 2020 er nye Drammen en kommune med over 100 000 innbyggere og blir med det Norges syvende største kommune. Styringsdokumenter som foreligger gir tydelige signaler om at folkehelse er et sentralt område som skal prioriteres ved å arbeide aktivt for å forebygge dårlig helse og usunne livsforhold og å fremme inkludering, mestring og god fysisk og psykisk helse. Andre satsingsområder er nærhet, lokaldemokrati og stedsutvikling som skal gi en mer bærekraftig utvikling gjennom å gjøre kommunen bedre og mer attraktiv for innbyggerne.

Folkehelseprogrammet skal bidra til å skape et grunnlag for systematisk og samordnet arbeid for bedre folkehelse ved å bygge broer mellom sektorene og kommunale virksomheter som i praksis arbeider tett med å løse folkehelseutfordringene lokalt. Det er barn og unge i nye Drammen som er hovedmålgruppen for arbeidet men det er en intensjon om at tiltakene som testes gjennom planen skal kunne tilpasses andre målgrupper.

Folkehelseprogrammet Drammen 2019–2023 baserer seg på en helhetlig tiltaksprofil og innehar to overordnede strategier.

1. Systematisk innsats for bedre psykisk helse og rusforebygging.
2. Grobunn for helsefremmende økosystem som fremmer trygghet, mestring og trivsel.

Strategiene bygger på et helhetlig perspektiv som støtter eksisterende tjenestetilbud og tiltak i kommunene. Påvirkningsfaktorer for folkehelse er sammensatte og på samme måte må tiltakene i programmet sees isammenheng og ikke hver for seg.



Figur 1: Viser folkehelsearbeidets satsingsområder i Drammen kommune.

NASJONAL PROGRAM FOR FOLKEHELSE-ARBEID I KOMMUNENE 2017–2027

I 2017 startet en tiårig satsing (2017–2027) på kommunalt folkehelsearbeid, som resultat av et forslag fremmet gjennom Folkehelsemeldingen av 2015. Satsingen skal bidra til en langsiktig styrking av kommunenes arbeid med å fremme befolkningens helse og livskvalitet. Barn og unge, psykisk helse og rusforebygging er sentrale tema.

Hovedmålene er at programmet:

- Skal legge vekt på å styrke barn og unges mestring og hindre utenforskap ved å fremme tilhørighet og aktivitet i lokalsamfunnet.
- Skal bidra til å integrere psykisk helse som en del av det lokale folkehelsearbeidet og fremme lokalt rusforebyggende arbeid.
- Skal bidra til å styrke kommunenes langsiktige og systematiske folkehelsearbeid jamfør folkehelseloven.
- Legger vekt på kunnskapsbasert utvikling og spredning av tiltak.
- Helsedirektoratet, Folkehelseinstituttet og KS står sammen om utvikling og implementering av Program for folkehelsearbeid i kommunene, på vegne av Helse- og omsorgsdepartementet.
- Det er viktig å understreke at programmet er langt fra å dekke alle satsinger innen nasjonalt og regionalt/kommunalt folkehelsearbeid, (Helsedirektoratet 2017) men det skal styrke kommunenes innsats for bedre helse i befolkningen.

SAMSKAPENDE SOSIAL INNOVASJON

I et velferdssamfunn viser det enkelte menneske og samfunnet omtanke og omsorg for de mest sårbare. Velferdssamfunnet skal sikre det felles beste, det vil si samfunnsforhold som gjør at både enkeltmennesker og grupper kan leve gode liv og realisere sitt potensial. I sum handler det om livskvalitet.

Folkehelseprogrammet vil benytte modellen Samskapende sosial innovasjon for å utvikle bærekraftig tiltak. Samskaping handler om å invitere inn til likeverdige samarbeidende partnerskap hvor ulike aktører får gitt et selvstendig bidrag til å definere, designe, implementere og drive fram løsninger sammen med profesjoner, forvaltning og politiske myndigheter. Innovasjonsarbeid gjennom samskaping forutsetter bruk av forskjellige metoder for innsamling og evaluering av resultater, både med hensyn til verdier som skapes i prosessen og effekter i etterkant.

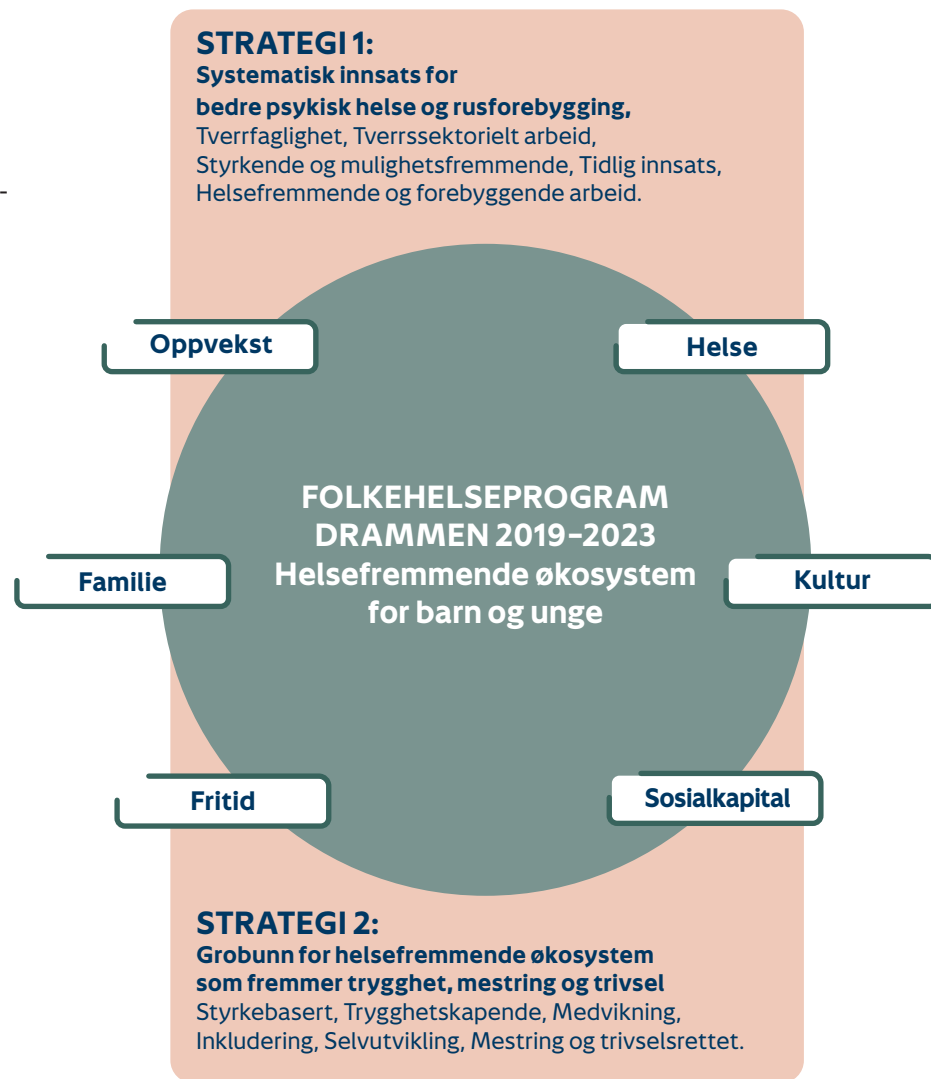
Måling av effekt er en utfordring. Det er viktig å få gode data og et best mulig kunnskapsgrunnlag for å vite mest mulig om hvorvidt investeringer og tiltak på viktige velferdsområder gir ønsket virkning. Modell for lokal samskapende sosial innovasjon har blitt brukt til å lage digitale prosessverktøy for evaluering av samskappingsprosesser og effektmåling.

SAMSON som er et verktøy som brukes til evaluering av samskappingsprosesser.

SOIMPACT er et verktøy for å velge ut og identifisere indikatorer, og måle resultater, virkninger og effekter av innsats i samskapende sosial innovasjon.

DRAMMEN SOM PROGRAMKOMMUNE I NASJONAL 10-ÅRSSATSING PÅ FOLKEHELSEARBEIDET

I 2019 ble Drammen, Nedre Eiker og Svelvik kommune med i et treparts-samarbeid om deltakelse i Nasjonalt program for folkehelsearbeid i kommunene 2017–2027 i regi av Buskerud fylkeskommune. Nye Drammen står som eier og ansvarlig for videreføring av programmet fra og med 1. januar 2020. Folkehelseprogrammet svarer opp folkehelseutfordringer og tiltaksbehov som gjelder for alle tre kommuner.



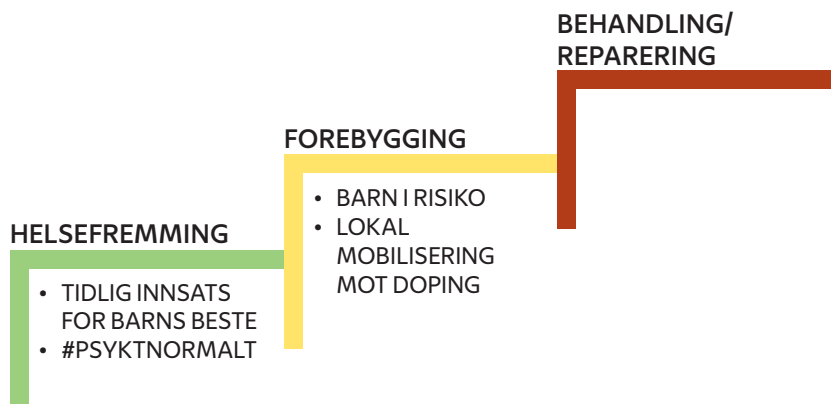
Figur 2: Det er to strategier som sammen skaper «Helsefremmende økosystem for barn og unge i Drammen kommune».

STRATEGI 1: SYSTEMATISK INNSATS FOR BEDRE PSYKISK HELSE OG RUSFOREBYGGING

Folkehelsearbeidet må forankres på tvers av sektorer og fagmiljø. Det er behov for økt samhandling mellom tjenester, kunnskapsmiljøer og andre aktører på ulike nivåer for å få formidlet hvilke folkehelseiltak som virker og hvorfor. Det er viktig å gjøre et krafttak for at hver enkelt skal oppleve mestring og etablere gode nettverk rundt seg. Gjennom kompetanseheving, erfaringsutveksling, helhetlig tenkning og gode forebyggende tiltak kan det oppnås høyere grad av bevisstgjøring og større involvering av alle som beveger seg omkring barnas- og ungdommenes liv. Å styrke foreldrenes rolle er sentralt om vi ønsker at være yngste skal føle seg rustet til å håndtere livets utfordringer. Innsatsen må være koordinert og må settes inn tidlig nok til at negative trender ikke skal utvikles over tid.

MÅL

Å skape et grunnlag for systematisk og samordnet folkehelsearbeid med fokus på bedre mental helse og forebygging av rus.



Figur 3: Tiltaksplassering i folkehelsestappa i STRATEGI 1.

TILTAK

UNDERVISNINGSPROGRAM #PSYKTNORMALT

Dette er et undervisningsprogram om psykisk helse utviklet for 8. trinn i ungdomsskolen. Hensikten med programmet er å fremme livsmestring og opplysning om psykisk helse i skolen. Programmet består av fire skoletimer, fordelt på fire uker – med en egen bolk for undervisning av lærere og foreldre.

KOMPETANSEHEVINGSPROGRAM – BARN I RISIKO

Dette er en kunnskapskurs rettet mot ansvarlige ansatte i tjenester som jobber med barn, unge og deres foreldre. Målet er å heve kompetansen om tidlig innsats blant ansatte som kommer i kontakt med barn og unge som lever i risikoutsatte livs- og omsorgssituasjoner.

TIDLIG INNSATS FOR BARNES BESTE

Etablering av foreldreveiledningstilbud i barnehager, skoler og helsefremmende tjenester. Kompetanseheving til instruktører som skal drifte veiledningstilbud for ulike aldersgrupper i hele Drammen.

LOKAL MOBILISERING MOT DOPING

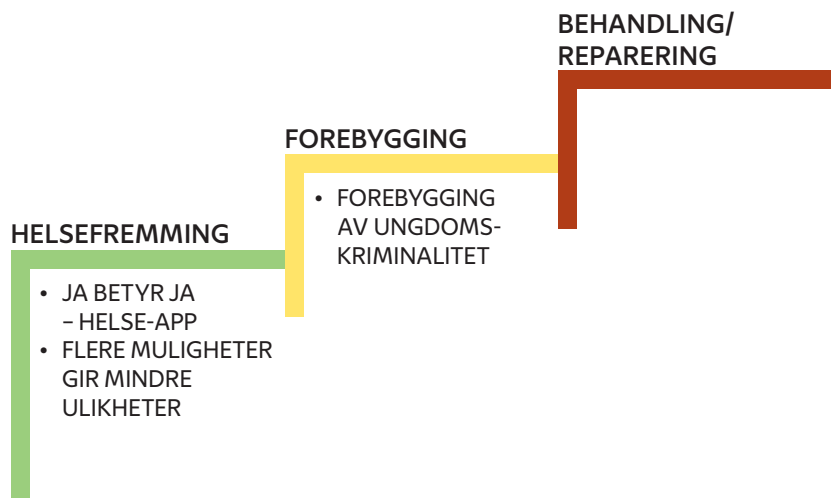
Dette handler om en koordinert og helhetlig forebyggende innsats rettet mot ungdom for å forhindre en negativ utvikling hvor unge bruker ulovlige og helseskadelige stoffer som et middel for å oppnå en slank og vel trent kropp.

STRATEGI 2: GROBUNN FOR HELSEFREMME ØKOSYSTEM SOM FREMMER TRYGGHET, MESTRING OG TRIVSEL

Et helsefremmende miljø prioriterer det holdningsskapende og trivselsfremmende innsatsen og legger vekt på den positive vekselvirkningen mellom et godt psykososialt miljø og et godt læringsmiljø for barn og unge. Fokus rettes mot et oppvekstmiljø basert på et styrkebasert og ressursmobiliserende perspektiv.

MÅL

Å skape et grunnlag for bærekraftig folkehelsearbeid gjennom sosial samskapende prosesser.



Figur 4: Tiltaksplassering i folkehelsestrappa i STRATEGI 2.

TILTAK

FOREBYGGING AV UNGDOMSKRIMINALITET

Tiltaket støtter tidligere satsinger på dette området og rettes mot å etablere natteravnordning i alle kommunedeler.

KAMPANJE JA BETYR JA - HELSE-APP

Det handler om et samarbeid mellom Sanitetsforeningen, Drammen kommune og næringslivet for å fremme et sunt forhold til seksuell helse blant ungdommer.

FLERE MULIGHETER GIR MINDRE ULIKHETER

Intensjonen med tiltaket er å skape flere muligheter for barn og ungdom der familieøkonomien hindrer sosial deltakelse. Det handler altså om like muligheter og ikke likhet. Gjennom gode partnerskap med samfunnsaktører kan vi oppnå nettopp det. Språk, svømmeferdigheter, sosiale strukturer, bruk av natur og møteplasser er nøkkelord for å bidra til inkludering, og med det bedre livskvalitet.

FOLKEHELSEPROGRAM DRAMMEN 2019–2023

HELSEFREMMEDE ØKOSYSTEM FOR BARN OG UNGE I DRAMMEN

KOMMUNALE VIRKSOMHETER SAMARBEIDSPARTNERE I LOKALSAMFUNN

LOKAL MOBILISERING
MOT DOPING

FOREBYGGING AV
UNGDOMSKRIMINALITET

JA BETYR JA-HELSE APP

FLERE MULIGHETER GIR
MINDRE ULIKHETER

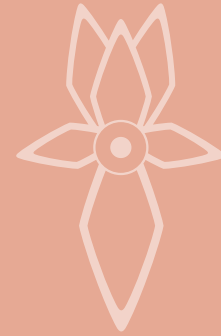
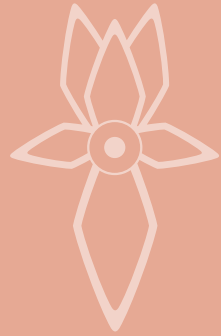
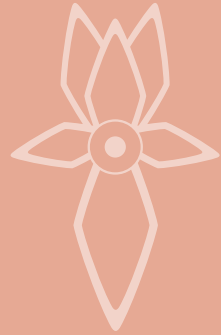
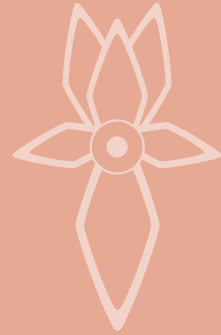
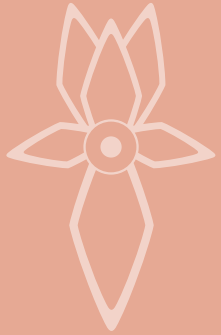
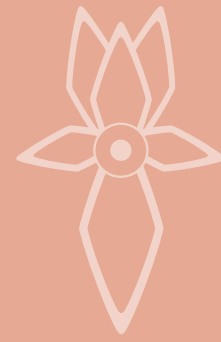
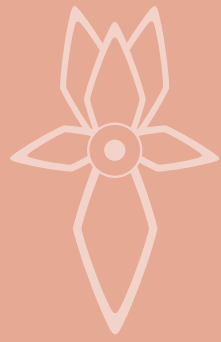
KOMMUNALE VIRKSOMHETER

#PSYKTNORMALT

BARN I RISIKO

TIDLIG INNSATS
FOR BARN'S BESTE

DELPROGRAM: KOMPETANSEHEVING



**DRAMMEN
KOMMUNE**

