

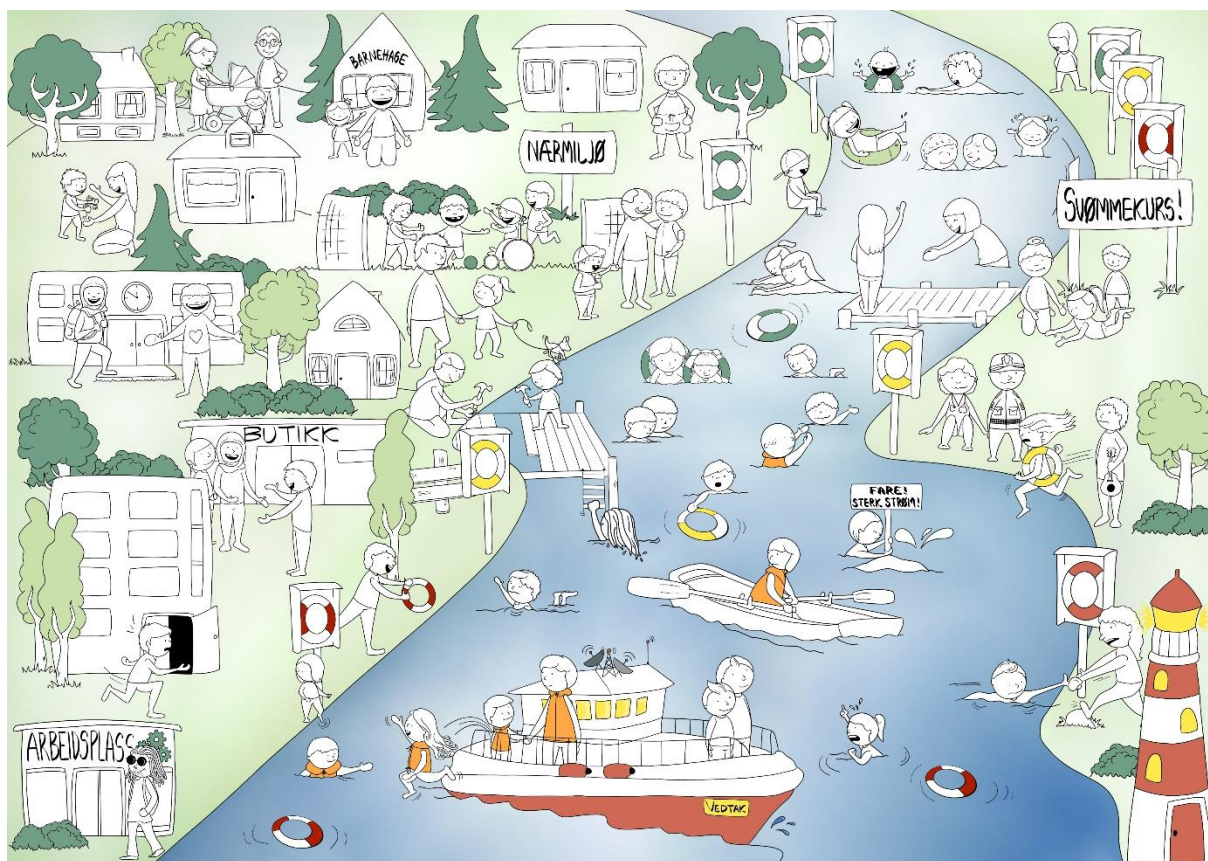


**DRAMMEN
KOMMUNE**

Oppvekstreformen

Rammer for kompetanseprogram og handlingsveileder

- et godt sted å leve



“Vi står i en situasjon hvor det er så mye tilgjengelig kunnskap som ikke brukes. For eksempel kunnskap om foreldre-barn relasjoner, tilknytning og hele traume og hjerneforskningen som forklarer mange ting vi tidligere ikke har forstått tilstrekkelig. Noe av det som vi intuitivt har fornemmet for lenge siden, har vi nå fått skikkelig dokumentert. Kunnskap vi har, blir ikke tilstrekkelig brukt. Vi kommer alle til dette arbeidsområdet med en del fordommer og holdninger som må avlæres. Vi må trekke på den kunnskap som er tilgjengelig, og konkludere med en faglig forankring.”

(Sosionom, forsker og forfatter Kari Killén, NrK Drivkraft 12.1.2023)

Oppvekstreformen

Rammer for kompetanseprogram og handlingsveileder

Utarbeidet i Delprosjekt 4 – i Drammen kommunes prosjekt oppvekstreform 2021-2023

Forord

Vi som kommune skal sørge for at barn og unge får en god oppvekst, og at de som trenger hjelp får rett hjelp til rett tid. Vi må tilpasse hjelpen etter barn, unge og familiers behov slik at den blir mest mulig treffsikker, og at rettsikkerheten blir godt ivaretatt. Det blir samtidig stadig viktigere at ressursbruken og oppgaveløsningen blir mest mulig effektiv. Det kan vi få til ved at færre kommer i behov av hjelp, og ved at flere saker løses på et tidligere stadium. Da må ressursbruken styres inn mot helsefremmende og universelle tiltak.

Drammen kommune har prioritert arbeidet med oppvekstreformen og valgt å organisere arbeidet i faser. Første fase har vært prosjektorganisert. I denne fasen har fokuset vært på god forankring, innhenting av kunnskap fra tjenestene og frivillige organisasjoner, og komme med forslag til tiltak som det må jobbes videre med. Alle dokumentene er utarbeidet gjennom et bredt tverrfaglig samarbeid i kommunen. Arbeidet har resultert i tre viktige dokumenter:

- Kunnskapsgrunnlag, med vurderinger og anbefalinger
- Kommunens handlingsplan for å forebygge omsorgssvikt og utvikling av atferdsvansker, som bygger på vurderingene og anbefalingene i kunnskapsgrunnlaget
- Rammer for et kompetanseprogram og en handlingsveileder, med anbefalinger for videre arbeid.

Det gjøres allerede mye godt helsefremmende og forebyggende arbeid i Drammen kommune, som oppvekstreformen bygger videre på. Tiltakene i handlingsplanen og kompetanseprogrammet vil ha stor betydning for at kommunen skal lykkes med intensjonene i oppvekstreformen.

Kommunens handlingsplan for å forebygge omsorgssvikt og utvikling av atferdsvansker har tiltak organisert under fire viktige strategier: *organisering* som styrker tverrfaglighet og utvikling av et helhetlig tjenestetilbud, *ledelse* som følger opp tverrfaglig samarbeid i praksis, *kompetanseheving* som bygger en felles kompetansegrunnmur og styrker samhandlingskulturen, og *medvirkning* fra innbyggerne i utforming av tjenester og løsninger på egne utfordringer.

I neste fase skal kompetanseprogrammet og handlingsveilederen i oppvekstreformen fylles med innhold. Her må involverte parter inviteres inn og gis reell mulighet til å medvirke. Dette vil bidra til å skape en forpliktende samhandlingskultur, og myndiggjøre innbyggerne i eget liv.

For å lykkes med arbeidet, er det svært viktig med bred lederforankring og felles vilje og forpliktelse hos alle involverte parter i gjennomføringen av kompetanseprogrammet og tiltakene i handlingsplanen.

Innhold

Forord.....	2
Beskrivelse av delprosjekt 4, kompetanseprogrammet og handlingsveilederen.....	4
Målgruppe.....	4
Utvikle, forankre og etablere en forpliktende samhandlingskultur	4
Styrkebasert menneskesyn, empowerment og medvirkning	5
Kompetanseprogrammet baseres på felles kjennetegn for helsefremmende arbeid	5
Innholdskomponenter i kompetanseprogrammet og handlingsveilederen	6
Anbefalinger for det videre arbeidet med kompetanseprogrammet og handlingsveilederen	11

Beskrivelse av delprosjekt 4, kompetanseprogrammet og handlingsveilederen

Dette dokumentet svarer opp oppdraget til delprosjekt 4 i Prosjekt Oppvekstreform. Det er blitt til gjennom kunnskapsinnhenting fra alle kommunale tjenester som jobber med barn, unge og familier. En arbeidsgruppe bestående av rådgivere i Utvikling og digitalisering og Plan og strategi har innhentet og bearbeidet kunnskapsinnhenting. Arena 2 har vært referansegruppe for delprosjektet og blitt presentert utkast til kompetanseprogram og handlingsveileder i to omganger. Det er i tillegg invitert bredt inn fra frivillige organisasjoner for å gi innspill til innholdet i kompetanseprogrammet og handlingsveilederen.

Dokumentet danner grunnlag for videre arbeid med to foreslåtte tiltak i «Handlingsplan for Drammen kommunes forebyggende arbeid mot omsorgssvikt og utvikling av atferdsvansker»:

Tiltak 1

Utvikle, forankre og etablere en forpliktende samhandlingskultur og et tilhørende kompetanseprogram

Beskrivelse

Kompetanseprogrammet baseres på felles kjennetegn for helsefremmende arbeid. Innholdet i kjennetegnene utvikles i samarbeid mellom ansatte og brukere av tjenestene. Programmet gjøres tilgjengelig for ansatte, andre aktører og frivillige som møter barn, unge og familier i sitt arbeid.

Tiltak 2:

Utarbeide felles handlingsveileder for å forebygge, fange opp og følge opp omsorgssvikt og atferdsvansker

Beskrivelse:

Handlingsveileder for å forebygge, fange opp og følge opp utarbeides i og på tvers av tjenestene.

Målgruppe

Kompetanseprogrammet og handlingsveilederen bør være gjeldende for alle tjenester som møter barn, unge og familier. Det gjøres også tilgjengelig for frivilligheten.

Alle er i en eller annen form både innbyggere og tjenestemottakere i Drammen kommune. Derfor brukes gjennomgående begrepet innbygger i dette kompetanseprogrammet.

Utvikle, forankre og etablere en forpliktende samhandlingskultur

Kompetanseprogrammet skal utvikle, forankre og etablere en forpliktende samhandlingskultur på tvers i kommunen. Drammen kommunes visjon og verdier vil være et godt utgangspunkt for å bygge en sterk kultur, dersom de gjøres kjent for alle aktører og tas aktivt i bruk.

«Et godt sted å leve», visjonen for Drammen kommune, gir retning til at Drammen skal være et sted hvor innbyggerne er inkluderte og finner sin plass i storsamfunnet gjennom alle livets faser.

Nær innebærer at det må være kort vei og god kommunikasjon mellom alle involverte parter. Kompetanseprogrammet er tilgjengelig for alle, og bidrar til ny, ønsket praksis.

Inkluderende er en verdi som kommer til syne ved at alle som møter barn, unge og familier har kompetanse om hvordan de skal være en varm og tydelig voksen, ha et styrkebasert fokus og skape et inkluderende miljø. Gjennom arbeid med felles begreper og praksis skaper vi et «felles vi».

Nytenkende, i realisering av kompetanseprogrammet, handler om å være nysgjerrig på og forplikte seg til å etablere en ny kultur og praksis for samhandling. En *forpliktende samhandlingskultur* kan kun oppnås ved at alle involverte parter deltar i utformingen av hvordan det skal se ut i praktisk handling.

Styrkebasert menneskesyn, empowerment og medvirkning

Begrepet «empowerment» brukes gjerne for å utdype viktige perspektiver i medvirkning. Det kan oversettes med myndiggjøring eller «å gjøre sterk». Empowerment signaliserer en ressursfokuset tilnærming som vektlegger å løfte frem den enkeltes ressurser, ferdigheter og kompetanse, og styrke personen i selv å finne løsninger. Med denne tilnærmingen endrer vi praksis fra å identifisere vansker og risiko, og skape avhengighet, til å utvikle inkluderende, forebyggende og selvstendigjørende miljøer. Dette vil også ha en positiv påvirkning på den tradisjonelle maktrelasjonen mellom innbyggere og tjenesteyter.

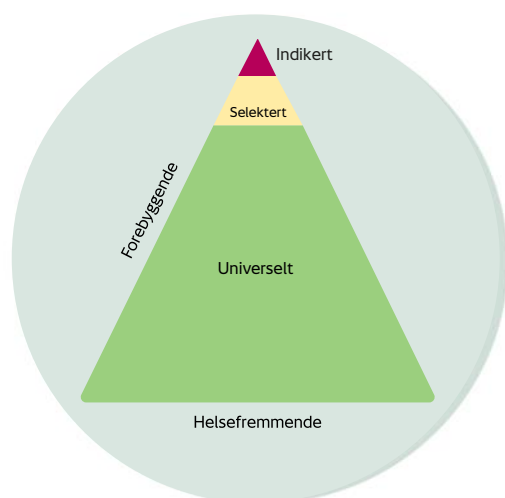
En slik arbeidsform innebærer å la innbyggerne definere sine behov og bistå dem i å finne de beste løsningene. En kollektiv forståelse og praktisering av et styrkebasert menneskesyn, som bygger på disse prinsippene, vil være en sterk drivkraft for å gjøre Drammen kommune til et godt sted å leve for alle.

Alle ansatte og frivillige aktører som møter barn, unge og familier, må bidra til å praktisere et styrkebasert menneskesyn, slik at deres målgruppe finner sine ressurser og tar dem i bruk.

Kompetanseprogrammet baseres på felles kjennetegn for helsefremmende arbeid

Temaene i kompetanseprogrammet rettes mot helsefremmende og universelt forebyggende arbeid. Det vil si kompetanse som gjør folk i stand til bedre å bevare egen helse, og som hindrer eller begrenser skade, sykdom og problemer før det blir alvorlig. Det helsefremmende og forebyggende perspektivet er beskrevet i kunnskapsgrunnlaget. Matrisen nedenfor viser felles kjennetegn og beskrivelse av en helsefremmende praksis i Drammen kommune

Kjennetegn	Beskrivelse
Kvalitet	Evaluering og kvalitetsutvikling ut fra innbyggers behov
Tilhørighet	Systematisk arbeid med kunnskap, holdninger og handlinger for at barn unge og familier har tilhørighet i inkluderende fellesskap
Felles språk	Felles verdi og kompetanseplattform danner grunnlag for felles begrepsbruk og praksis i den tverrfaglige samhandlingen
Felles kompass	Forebygging vektlegges, med en felles handlingsveileder for å forebygge, fange opp og følge opp



Figur: Modell som visualiserer forholdet mellom helsefremmende og forebyggende arbeid

Innholdskomponenter i kompetanseprogrammet og handlingsveilederen

Kompetanseprogrammet settes sammen av kompetansetiltak med et overordnet mål om å utvikle en felles kultur og praksis som bidrar til

- kunnskap, ferdigheter og holdninger som sikrer at flere barn får rett hjelp til rett tid
- at ledere og medarbeidere i kommunale tjenester og andre som møter barn og familier, forstår deres behov for hjelp
- økt kvalitet på samarbeidet mellom tjenestene
- god rettsikkerhet for barn og familier

Tabellen nedenfor viser temaer som bør inngå i kompetanseprogrammet og handlingsveilederen, og en forklarende beskrivelse av disse. Temaene er spilt inn gjennom intervjuer med tjenestene, medvirkningsprosess med frivilligheten og validering fra Arena 2 som har vært referansegruppe for arbeidet. Oversikten over tilgjengelige ressurser i kolonnen til høyre (ikke uttømmende) kan både gi en større forståelse for temaene for kompetanse, samtidig som det kan være til inspirasjon til det videre arbeidet med kompetanseprogrammet og handlingsveilederen.

Innholdskomponenter i kompetanseprogrammet		
Tema for kompetanse	Beskrivelse av temaene / begreper for læring, utvikling og felles praksis	Tilgjengelige ressurser
Forpliktende samhandling	<p>Forståelse for hvordan vi forstår og legger til rette for samhandling</p> <p>Kompetanse som styrker kvaliteten på samarbeidsrelasjoner innenfor og utenfor organisasjonen, og som danner grunnlag for å definere hva som skal være prinsipper for en forpliktende samhandlingskultur i Drammen</p>	<p>Informasjon om relasjonell kapasitet</p> <p>Det vurderes å sette i gang en pilot på temaet relasjonell kapasitet. Dette er under avklaring med Utvikling og digitalisering og</p>

	<p>Forståelse for hva som ligger i begrepet relasjoner, og kompetanse i hva som skaper og styrker relasjoner mellom mennesker</p> <p>Kunnskap om og oversikt over alle kommunale og frivillige tjenester</p>	<p>Kommunalsjefer for P01,02, 03, 05, og 09</p>
Styrkebasert menneskesyn	<p>Kunnskap og bevissthet rundt verdier og holdninger som kreves av den enkelte for å ha en styrkebasert tilnærming til alle mennesker, uavhengig av bakgrunn og forutsetninger.</p> <p>Holdninger og praksis med forankring i et felles verdsett, preget av respekt, likeverd og tro på egen mestring er viktig for å løse intensjonene i oppvekstreformen</p>	<p>Visjon og verdier, Drammen kommune</p> <p>Om styrkebasert menneskesyn (Catalysts)</p>
Refleksjonskompetanse	<p>Evnen til å forstå og sette seg inn i andres måter å tenke på.</p> <p>Trene på å utfordre eget og andres tankesett gjennom å belyse en sak fra flere perspektiver før det konkluderes, er nødvendig for å skape utvikling</p> <p>Kunnskap som bidrar til å bygge profesjonelle fellesskap, gjennom refleksjon og deling</p> <p>Etisk refleksjon om saker som omfatter dilemmaer knyttet til lovverk og individets rett til selvbestemmelse</p>	<p>Begrepsforklaring Refleksjon (Udir)</p> <p>Modell, profesjonelle lærende fellesskap</p> <p>Eksempel på e-læringskurs etikk (Barnehageforum)</p> <p>Spillbasert læring laget til P05 om etikk</p>
Barnekonvensjonen og vurdering av barns beste	<p>Kunnskap om Barnekonvensjonen, Barnas grunnlov, og føringer som den legger for å sikre barnets beste som et grunnleggende hensyn i all praktisk handling.</p>	<p>Regjeringen.no Om barnekonvensjonen</p> <p>Statsforvalteren i Agder Informasjonsfilm Barnekonvensjonen og barns beste-vurdering</p> <p>Refleksjonsoppgaver Ressursliste</p>
Autoritativ voksenstil	<p>En autoritativ voksenstil beskriver en praksis som kombinerer varme og omsorg med kontroll og tydelige forventninger. Dette har vist seg å være den mest virkningsfulle praksis for å forebygge vansker, og utvikle sosial kompetanse og et positivt selvbilde hos barn og unge</p>	<p>Universitetet i Stavanger Artikkel om Autoritativ voksenstil</p> <p>Universitetet i Stavanger Podcast om Autoritativ voksenstil</p>

	En autoritativ voksenstil som referanse for felles praksis for alle som møter barn, unge og familier vil være en sterk driver for å lykkes med mange av intensjonene i oppvekstreformen	Udir Video Tydelig og varme voksne
Inkluderende miljø	<p>Kunnskap om å skape miljøer der alle er aktive deltakere og betydningsfulle medlemmer av fellesskapet, forankret i et styrkebasert menneskesyn, autoritative voksne og empowerment</p> <p>Forstå betydningen av mestring og positive opplevelser for psykisk og fysisk trivsel og utvikling, og gi rom for alle til å erfare dette.</p> <p>Forhindre krenkelser fra voksne</p> <p>Kjennskap til frivillige organisasjoners tilbud til sosiale og aktive fellesskap.</p>	<p>Udir Kompetansepakker Inkluderende miljøer i skole og barnehage</p> <p>Udir Video Inkluderende kultur (Ingrid Lund)</p> <p>Udir Video om mobbing, forståelse og begrepsbruk</p> <p>Nettressurs for et godt foreldresamarbeid: Dialogmodellen</p>
<p>Lovverk</p> <p>Taushetsplikt</p> <p>Opplysningsplikt</p> <p>Meldeplikt</p> <p>Avvergingsplikt</p>	<p>Felles forståelse og kunnskap om hvordan praktisere taushetsplikt, opplysningsplikt, meldeplikt og avvergingsplikt</p> <p>Etisk refleksjon om saker som omfatter dilemmaer knyttet til lovverk og individets rett til selvbestemmelse</p>	<p>Taushetsplikt, opplysningsrett og opplysningsplikt i forvaltningen - en veileder</p> <p>Statsforvalteren i Agder Webinar om taushetsplikt og meldeplikt</p> <p>www.plikt.no</p>
Kunnskap og ferdigheter i å snakke med barn og unge	<p>Kunnskap om hvordan vi møter barn og unge på en måte som åpner opp for dialog</p> <p>Praktisk øvelse som gjør oss tryggere og modigere i samtaler med barn</p>	<p>RVTS Spillbasert læring Snakkemedbarn.no</p> <p>Færder kommune, verktøy i Handlingsveilederen</p> <p>KORUS Sør, Kurs i hverdagssamtalen</p>
Forståelse for endret og utfordrende atferd	<p>Kunnskap om faktorer som påvirker atferd på en måte som skaper utfordringer for barn og ungdom, og hva som vil være god praksis for å få til positiv endring (jf. autoritative voksne)</p> <p>Kompetanse i å romme smerteuttrykk som for eksempel trusler, utagering, selvskading, tilbaketrekking og lignende.</p>	<p>Udir Video Voksnes holdninger og ansvar i møte med barn som utfordrer</p> <p>UiS Video Teorier som forklarer hvordan vi kan forstå, forebygge og redusere mobbing</p>

	Traumebasert omsorg: Kunnskap for å forstå atferd hos personer som har opplevd utviklingstraumer, og lære grunnleggende praksis for traumebevisst omsorg	Norsk fosterhjemforening Video Utviklende omsorg og smerteuttrykk RVTS Sør Digitalt grunnkurs i traumeforståelse
Levekårskompetanse	<p>Kunnskap om hvordan de fire velferdspilarene helse, bolig, utdanning og arbeid spiller inn på muligheten for å skape gode liv</p> <p>Forståelse for hvordan levekår påvirker helse.</p> <p>Hvordan stille relevante spørsmål knyttet til utfordringer og la barn, unge og familier medvirke i å finne løsninger som forbedrer deres levekår</p>	Temaplan Drammen Levekår Artikkel Rbup Kunnskap om levekårs-utfordringer kan gi barn og unge bedre liv Kursholder på tema levekår: Karin Gustavsen
Mangfold, migrasjon og minoritetsforståelse	Kunnskap om kulturelt mangfold, migrasjonsforståelse og integrering, diskriminering og rasisme, seksuell identitet, nedsatt funksjonsevne	Bufdir Nettressurs Statistikk og forskning om likestilling og levekår Bufdir Nettressurs Seksuell orientering, kjønnsidentitet, kjønnsuttrykk og kjønnskarakteristika
Foreldrestøtte	<p>Med foreldrestøtte mener vi alle typer støtte som kan bistå og styrke foreldre i foreldrerollen, fra støtte i egen familie og uformelle nettverk til råd, veiledning og kunnskapsbaserte programmer i offentlig, frivillig og/eller privat regi</p> <p>Tilgjengelig informasjon og grunnleggende forståelse for foreldreveiledningstilbud som tilbys i kommunen</p> <p>Kompetanse på å møte, forstå og veilede foreldre, familier og i enkelte tilfeller storfamilier</p>	Bufdir Nettressurs Arbeid med foreldrestøtte i kommunen KORUS Sør Nettressurs Den nødvendige samtalen Voksne for barn Nettressurs for foreldre Psykologisk Artikkel Foreldreveiledning - hva virker for hvem? Informasjon om ICDP Informasjon om TIBIR og PMTO
Spesifikk diagnoseforståelse	Grunnleggende forståelse for noen diagnoser som for eksempel autismespekterforstyrrelse, ADHD, angst og depresjon, spiseforstyrrelser	Ressurs på autismespekterforstyrrelser: Kenneth Larsen, USN.
Innholdskomponenter i handlingsveilederen		

Felles handlingsveileder for å forebygge, fange opp og følge opp omsorgssvikt og atferdsvansker	<p>Veilederen skal bygge på kommunens prinsipper for en forpliktende samhandlingskultur</p> <p>Veilederen bør ha en innledning som setter tydelig retning og forplikter alle som møter barn og unge til handling</p> <p>Veilederen skal beskrive:</p> <ul style="list-style-type: none"> • praksis fra undring, samtale med de saken gjelder, til eventuelle tiltak. • Samhandling på tvers med aktuelle aktører og ansvars plassering • Henvisning til ressurser og lovverk 	<p>Stein Saks Papir Trondheim kommune</p> <p>Handlingsveileder Færder kommune</p> <p>Metodebok når bekymring melder seg Lørenskog kommune</p> <p>BTI-modell Nedre Eiker</p>
---	---	---

Forslag til ytterligere innhold i handlingsveilederen:

- Undringsverktøy (ref Færder)
- Fra undring til tiltak (ref Færder)
- Alternative handlingsmåter (ref Lørenskog)
- Grunnleggende forståelse for noen temaer som f.eks diagnoser, psykisk syke foreldre
- Undringssamtale med voksne/Den nødvendige samtalen (ref BTI Nedre Eiker/Færder)
- Undringssamtale med barn (ref BTI Nedre Eiker)
- Hva kan Barnevernet gjøre?
- Melding til Barnevernet

Forslag til vedlegg i handlingsveilederen:

- Kort info om tjenesten, når henvender en seg dit og kontaktinfo (BV, PPT, legevakta, helsefremmende tjenester osv)
- Hva sier lovverket om opplysnings- og meldeplikten i BV-loven, BHG-loven, Opplæringsloven, Helsepersonelloven
- Linker og litteratur om temaet (ref Lørenskog)

Begrepsbank

Innholdskomponentene for kompetanse i tabellen ovenfor skal gi felles forståelse for felles begreper. I tillegg vil det være flere ord og modeller som bør inngå i en begrepsbank. (Listen er ikke uttømmende)

Eksempler på begrep	Forslag til beskrivelse
Omsorgssvikt	Barn eller ungdom som lever under forhold som skader deres helse og utvikling
Atferdsvansker	Barn eller ungdom som viser uttrykk som hindrer eller forsinker deres læring, utvikling eller sosialt samspill med andre

Helsefremmende arbeid	Innsatser eller tiltak som gjør folk i stand til bedre å bevare sin helse, og som hindrer eller begrenser skade, sykdom eller problemer før det blir alvorlig.
Forebyggende arbeid	Innsatser og tiltak der formålet er å hindre eller begrense skade, sykdom eller problemer.

Kompetanseprogrammet foreslår ikke konkrete metoder for gjennomføring. Det må vurderes ut fra innholdet i de forskjellige temaene og hvordan de organiseres. Alle former for kompetansetiltak bør legges opp som lærende møter, der deltakere blir utfordret til å reflektere og dele.

Aktuelle former for å legge til rette for kompetanse kan være:

- Kick off, som markering av en stor satsing
- Deling av kunnskap mellom tjenester og organisasjoner
- E-læringskurs
- Spillbasert læring
- Tilgjengelige ressurser på nett
- Etablere nettverk for å dele kunnskap og erfaringer knyttet til temaer i kompetanseprogrammet
- Kompetanseheving gjennom å organisere et tverrfaglig prosjekt, for eksempel i et knutepunkt, og dele læring og erfaring.
- Kurs og fagdager

Anbefalinger for det videre arbeidet med kompetanseprogrammet og handlingsveilederen

1. **Lederforankring:** Det videre arbeidet må være forankret hos kommunalsjefer i Arena 1, med vilje og lojalitet til å prioritere felles utviklingsarbeid. Det må også etableres et sterkt eierskap hos alle ledere i Arena 2. Kunnskap om kompetanseprogrammet og handlingsveilederen må gjøres kjent, for aktører og tjenester som indirekte har påvirkning på innbyggernes liv. (Som for eksempel Arealplan, Tekniske tjenester)
2. **Organisering:** Det må besluttes en vei videre for å konkretisere et kompetanseprogram og en handlingsveileder. Det kan være hensiktsmessig å organisere innholdskomponentene for kompetanse i moduler og la tjenestene og frivillige vurderer eget behov ut fra felles kjennetegn i kompetanseprogrammet, og prioriterer moduler ut fra dette. Det vil være naturlig å se dette dokumentet i sammenheng med andre pågående arbeider, som for eksempel kvalitetsplan for helhetlig læringsløp.
3. **Behov:** Innholdet i kompetanseprogrammet og handlingsveilederen må dekke behovet for kompetanse som tjenestene, frivillige aktører og innbyggere opplever i sin hverdag. Dette skaper engasjement og forpliktelse til utviklingsarbeidet.
4. **Medvirkning:** Kompetanseprogrammet og handlingsveilederen fylles med innhold gjennom medvirkende prosesser, der ledere, medarbeidere, frivillige aktører og innbyggere får dele sin kompetanse og erfaring knyttet til disse temaene.

5. **Evaluere og justere:** Det må utarbeides systemer for å evaluere hvordan Drammen kommune lykkes med å implementere og få ønsket effekt av kompetanseprogrammet og handlingsveilederen.



**DRAMMEN
KOMMUNE**