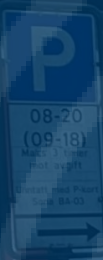




Parkeringsstrategi med parkeringsnorm

Vedtatt 14.06.2023



Parkeringsstrategi med parkeringsnorm

- **Parkeringsstrategi:** De overordnede prinsippene for parkering i Drammen kommune
- **Parkeringsnorm:** Konkrete krav til parkering ved nybygging og omregulering





Parkeringsstrategien



Kommunens parkeringstilbud er todelt

Parkering som kommunen har enerett på å tilby:

- Parkering langs offentlig ferdselsåre (gateparkering)
- Noen få parkeringsplasser: Tinghustomta og kommunal parkering ved Drammen vgs.
- Driftes av kommunens Virksomhet parkering
- Skiltet med hvit P på blå bakgrunn



Parkering som kommunen tilbyr på samme vilkår som private parkeringsaktører:

- Kommunens parkeringshus: Blichs gate, Thams gate, Grev Wedel
- Parkeringsplasser ved Marienlyst og Drammensbadet, samt Waagaardsløkka (ved sykehuset)
- Driftes av kommunens selskap Dpark AS
- Skiltet med sort P på hvit bakgrunn



Samlet antall allment tilgjengelige parkeringsplasser holdes om lag uendret



- Samlet antall allment tilgjengelige parkeringsplasser i Drammen sentrum skal holdes om lag uendret
- Dette skal imidlertid ikke være til hinder for å prioritere gående, syklende, kollektivtransport og deleordninger, men det må ligge til grunn en helhetlig vurdering før parkeringsplasser eventuelt fjernes
- Der et begrenset antall parkeringsplasser fjernes for å legge til rette for gående, syklende, kollektivtransport eller bildelingsordninger, er det ikke krav om at det skal kompenseres for bortfallet av parkeringsplasser



Hvor mange offentlige tilgjengelige parkeringsplasser har vi i og nær Drammen sentrum?

Sted	Antall parkeringsplasser totalt	Hvorav kommunale
Strømsø sentrum	1 625	429
Marienlyst	489	376
Bragernes sentrum indre	820	144
Bragernes sentrum ytre	1 347	1 230
Sykehusområdet (dagens sykehus)	279	255
SUM Drammen sentrum	4 560	2 434

De kommunale plassene (inkl. Dpark) utgjør ca. 53 % av totalt antall plasser i sentrum.

I tillegg til de 4560 plassene i sentrum tilbys 2 721 parkeringsplasser utenfor sentrum.
Totalt antall parkeringsplasser er dermed 7 281.

Detaljert oversikt parkeringsplasser og priser Strømsø

(Ajour per september 2023)

Marienlyst	Selskap	Ant plasser	Pris kr/t	Døgnpris	Månedpris
Drammen Museum	Aimo	43	46		
Drammen VGS	Apcoa	70	20		
Dpark*		277	30		
Drammen Parkering (gate parkering)		99	30		
Totalt		489			

Strømsø sentrum	Selskap	Ant plasser	Pris kr/t	Døgnpris	Månedpris
Union Brygge p Kjeller	Aimo	195	64	285	875
Grønland 44	Park Nordic	11	56	392	
Grønland 68	Aimo	22	74	250	
Grønland 59	Aimo	20	60	280	
Kreftingsgate 37	Aimo	16	60	280	
Grønland 34	Aimo	22	74		
Grønland 1	Aimo	54	76	280	
Strømsø Torg P-Hus	Apcoa	67	30	185	
Drammen Stasjon	Park Nordic	66		98	
Konnerudgata 2	Aimo	32	36	130	
Dr Hansteinsgate 4	Aimo	38	62	220	1720
Jernbanestasjonen	Park Nordic	26	40		
Webergsgate 4 og 2	Park Nordic	37	40	150	
Tordenskjoldsgate 28	Apcoa	12	27	160	
Webergsgate 13	Park Nordic	17	29		1613
Torgeir Wraas plass 6	Apcoa	44	36	350	
Torgeir Wraas plass 4	Apcoa	13	60	350	
Jernbanestasjonen/Konnerudgata 2	Aimo	32	36	130	
Tollbugata 26	Park Nordic	92	45	250	1650
DR Hansteingate 21	Aimo	55	36	130	
Dr Hansteingate 20 og 22	Park Nordic	39	70	300	1650
Langesgate 1	Park Nordic	19	45	250	1650
Ryddinggangen (strømsø vidregående)	Aimo	62	48	200	1225
Tordenskioldsgate 2 (gamle Shell)	Apcoa	30	30	140	
Union Grønland sone 1	Aimo	19	74		
Circle K Strømsø	Apcoa	15	40	300	
Grønland 9	Park Nordic	30	60	300	
Shultzgate 40	Park Nordic	24			1400
Tolbugata 41	Aimo	87	72	288	
Dpark (Blich gate)*		336	31	180	1750
Drammen Parkering (gate parkering)		93	45		
Totalt		1625			

Detaljert oversikt parkeringsplasser og priser Bragernes

(Ajour per september 2023)



Bragernes sentrum indre	Selskap	Ant plasser	Pris kr/t	Døgnpris	Månedpris
Schwencegata Nedre plass	Aimo	44	60		
Øvre Torgate 13 og 11	Apcoa	63	40	400	
Øvre Torgate 14-16	Apcoa	19	36	400	
Øvre Storgate 7	Park Nordic	25	45	250	2625
Kinogarasjen p-hus	One Park	171	48	249	1950
Magasinet	Apcoa	190	30		
Bragernes kvartal p-hus	Aimo	24	54		
Erik Børesens Alle 1	Park Nordic	64	45		2625
Amtmand Blomsgt 1	Aimo	16	90		
Torget vest	Apcoa	60	28	250	
Drammen Parkering (gate parkering)		144	45		
Totalt		820			
Bragernes sentrum ytre	Selskap	Ant plasser	Pris kr/t	Døgnpris	Månedpris
Haugesgate 24	Aimo	12	64		
Nedre Storgate 29	P-Norge	10	25	150	
Capplensgate 42	Aimo	15	30		150
Øvre Storgate/ved park	Apcoa	55	40	400	
Nedre Storgate 22	Aimo	25	50		1400
Dpark*		809	30	160	1750
Drammen Parkering (gate parkering)		421	45		
Totalt		1347			
Sykehusområdet	Selskap	Ant plasser	Pris kr/t	Døgnpris	Månedpris
Andreas Thunes gate	Apcoa	24	32	0	
Dpark*		178	30		
Drammen Parkering (gate parkering)		77	30		
Totalt		279			

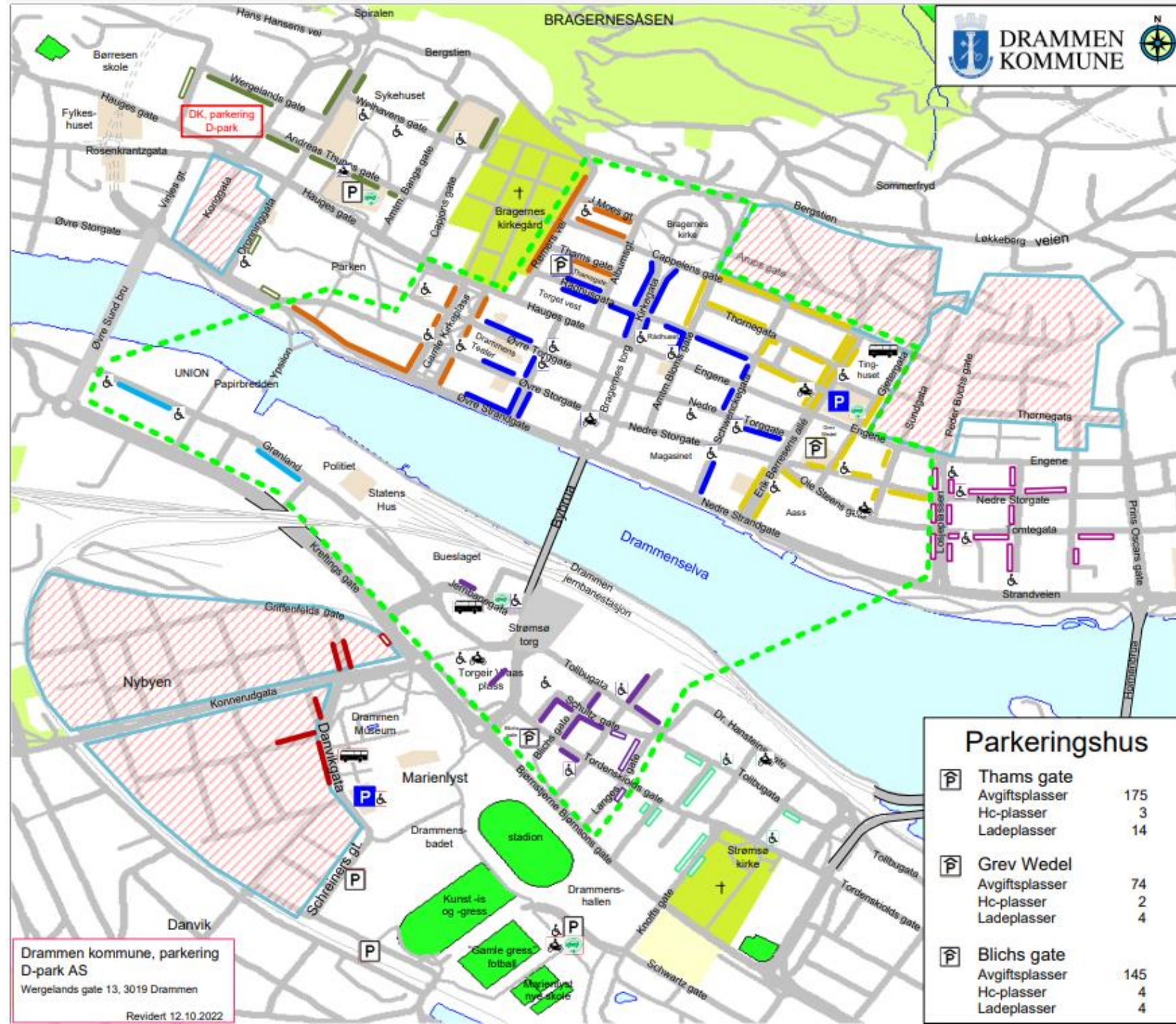


Detaljert oversikt parkeringsplasser og priser utenfor sentrum

(Ajour per september 2023)

Utenfor sentrum	Selskap	Ant plasser	Pris kr/t	Døgnpris	Månedpris
Vårveien 22	Apcoa	14	34		
Brakerøya Parkering	Park Nordic	77		40	100
Nedre Strandgate 80 (Tools)	Park Nordic	131	20		
Gulskogen senter	Apcoa	1000	30		
Jacob Borchsgate 1	Apcoa	185			
Omstedgata 1	Apcoa	185	53		
CC Drammen	Apcoa	250	53		
Tomtegata 29	Apcoa	28	30		
Søren Lemmichs gate 1	Aimo	35	48	190	1600
Bergstien 28 (klinikk Kramer)	Aimo	9	48		
Gulskogen gård	Aimo	30	28	140	250
Gulskogen stasjon	Park Nordiv	175		40	
Sundland	Onepark AS	194	25	200	760
Treschows gate 3	Securety Par	29	15	75	
Strømsø Senter (Maxi)	Onepark AS	298	30	200	1500
Rosenkrantz gata 17	Apcoa	81	36	400	
Totalt		2721			

Kart over kommunens parkeringsplasser og avgifts-soner



Parkering i sentrum

- Kommunal parkeringsplass
- Parkeringsplass
- Parkeringshus
- Parkering for forflytningshemmede
- Parkering for elbil med lading
- Parkering for motorsykkel
- Parkering for buss
- Skille mellom avgiftszone
- Boligsoneparkering

Parkeringsområder

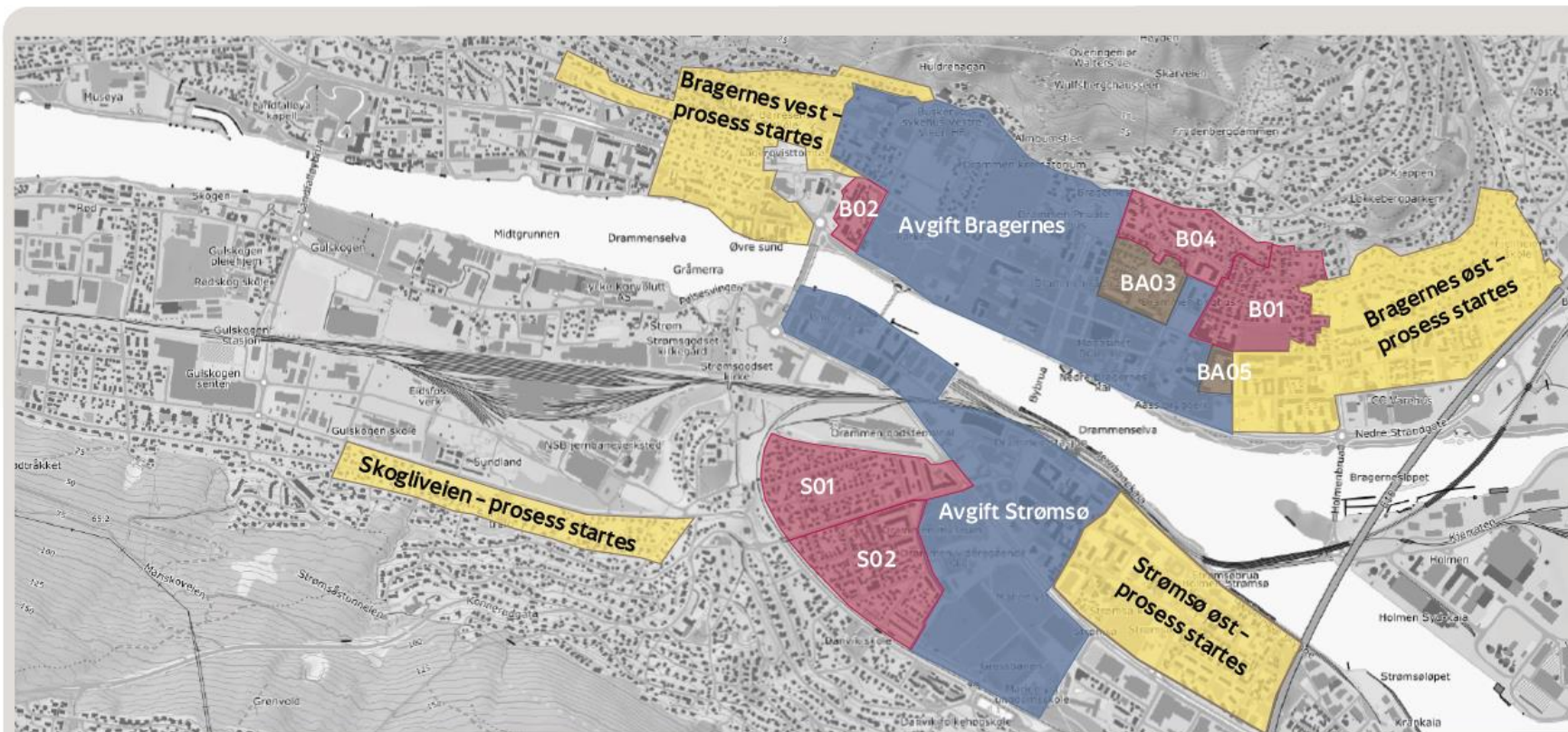
Bragernes sentrum	
Avgiftsplasser	144
Hc-plasser	12
Bragernes sentrum vest	
Avgiftsplasser	122
Hc-plasser	8
Bragernes sentrum øst	
Avgiftsplasser	299
Hc-plasser	8
Ladeplasser	4
Sykehusområdet	
Avgiftsplasser	255
Korttidsplasser	6
Hc-plasser	19
Ladeplasser	4
Bragernes øst	
Korttidsplasser	86
Hc-plasser	8
Strømsø sentrum	
Avgiftsplasser	60
Korttidsplasser	12
Hc-plasser	10
Ladeplasser	2
Grønland	
Avgiftsplasser	17
Hc-plasser	6
Marienlystområdet	
Avgiftsplasser	311
Korttidsplasser	3
Hc-plasser	6
Ladeplasser	4
Strømsø øst	
Korttidsplasser	41
Hc-plasser	4

Parkeringshus




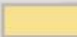
Thams gate	
Avgiftsplasser	175
Hc-plasser	3
Ladeplasser	14
Grev Wedel	
Avgiftsplasser	74
Hc-plasser	2
Ladeplasser	4
Blichs gate	
Avgiftsplasser	145
Hc-plasser	4
Ladeplasser	4

Drammen kommune, parkering D-park AS
 Wergelands gate 13, 3019 Drammen
 Revidert 12.10.2022

Boligsoner og områder med beboerparkering



Boligsoner, beboerparkering og avgiftssoner

-  Avgiftssone
-  Boligsoner med beboerparkering
-  Beboerparkering
-  Områder der prosess for parkeringsregulering skal startes

Forskjell på beboerparkering og boligsoneparkering



Boligsoneparkering:

- Beboere og næringsdrivende som skal parkere i sonen må ha parkeringstillatelse
- Besøkende til beboere må ha besøkskort
- Ikke anledning til å parkere uten parkeringstillatelse eller besøkskort
- Egner seg i større sammenhengende områder dominert av boliger

Beboerparkering:

- Kombinerer parkering for beboere med vilkårsarkering for allmennheten
- Beboere med gyldig parkeringstillatelse trenger ikke følge skiltete vilkår om avgift og makstid
- Alle andre må følge skiltete vilkår (avgift og tidsbegrensning)
- Regulerer gatestrekninger i stedet for større soner. Særlig egnet i boligområder med et større innslag av sentrumsfunksjoner

Parkeringstiltak med utgangspunkt i å påvirke arbeidsreiser



Fra vedtatt parkeringsstrategi: Som hovedregel skal Drammen kommune sette inn tiltak som gjør det mindre attraktivt å benytte bil til jobb, mens kommunen vil være mer forsiktig med å sette inn tiltak mot handle- og fritidsreiser

Arbeidsreiser:

- Skjer i stor grad i rushtiden
 - Trengsel på veiene, større gevinst ved å redusere bilbruken
 - Kollektivtilbudet er best i rushtiden
- Bilene står ofte parkert hele dagen – lite sirkulasjon på parkeringsplassene
- Terskelen for å bytte arbeidsplass er nokså høy
- Noen vil endre reisemåte

Handle- og fritidsreiser:

- Skjer ofte utenfor rushtiden
- Kortere parkeringstid – bedre sirkulasjon
- Terskelen for å bytte handlested er ikke så høy
- Ønsker ikke parkeringsbegrensninger som går utover handelen
- Samtidig kan redusert antall biler gjøre sentrumsområder mer attraktive for opphold og handel

Gratisparkering i kommunale parkeringshus

- Kommunen tilbyr gratis parkering i kommunale parkeringshus i Drammen sentrum hverdager fra kl. 16, lørdager fra kl. 12 og hele søndag
- Med bakgrunn i vedtak i formannskapet 29.11.2022 og kommunestyrets vedtak av parkeringsstrategien 14.06.2023 er denne ordningen videreført
- Ordningen subsidieres av kommunen. I 2024 ca. 1,4 mill. kr (i realiteten er kostnaden høyere blant annet fordi man taper inntekter på gateparkering)



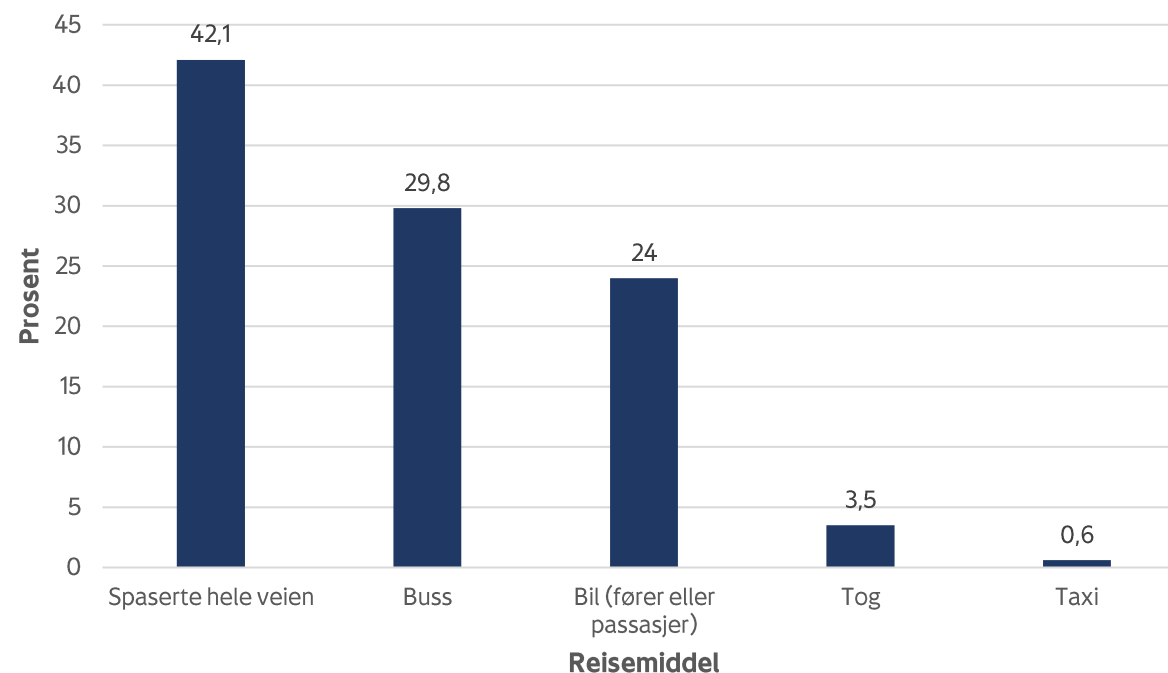


Handelsvaner

Spørreundersøkelse om handel og byliv i Drammen i 2018:

- Flertallet bruker ikke bil på handlereiser til sentrum
- Kunder som reiste med bil, kollektiv og gikk la igjen omtrent samme sum i Drammen sentrum på månedsbasis
 - De som kjører bil handler for mer hver gang, men handler sjeldnere i sentrum
 - De som går og reiser kollektivt handler for litt mindre hver gang, men handler oftere i sentrum

Reisemiddel for de som besøkte Drammen sentrum for varehandel, handel av personlige tjenester, servering eller kulturopplevelser

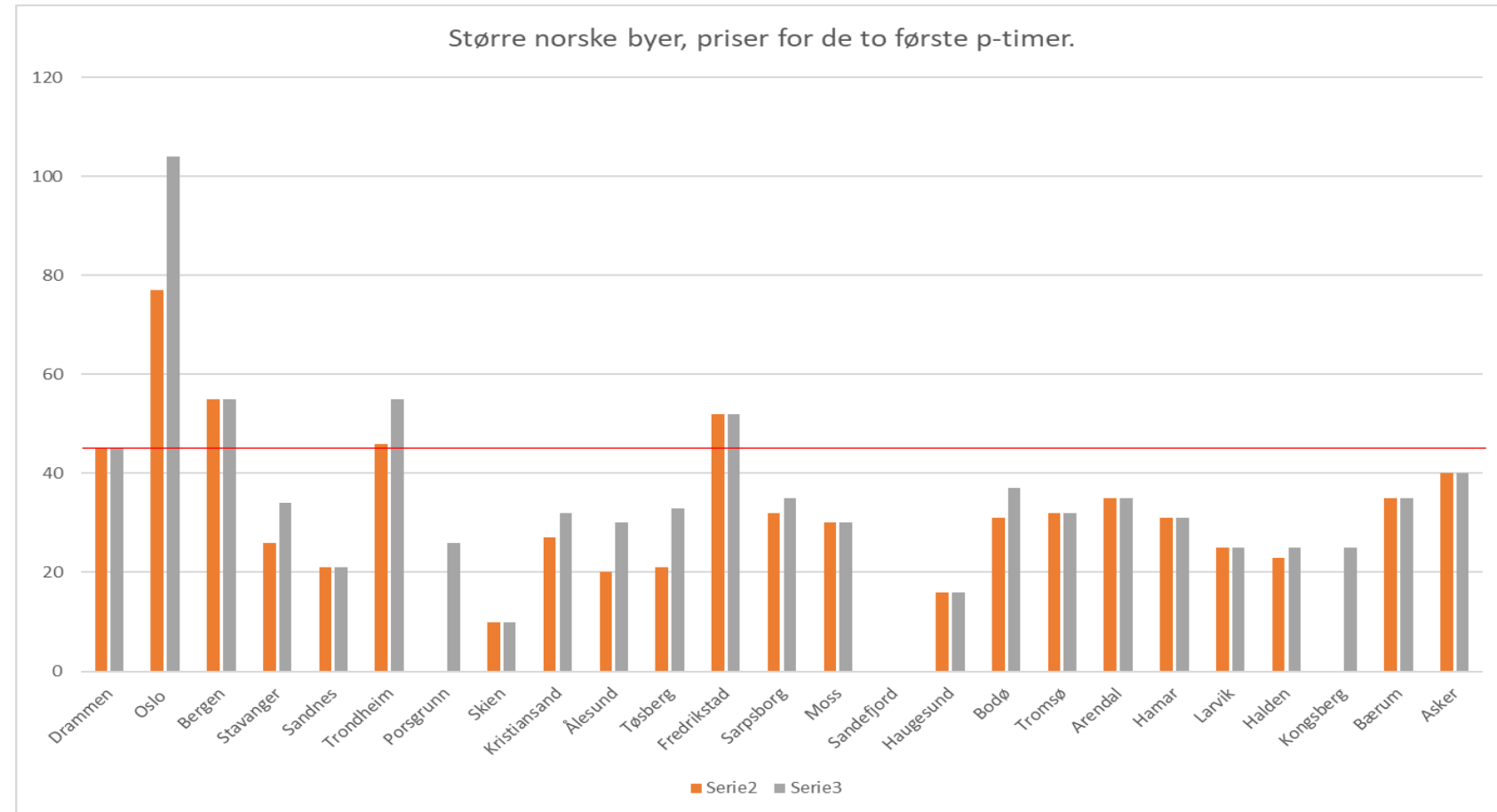


Er det for dyrt å parkere i Drammen sentrum?

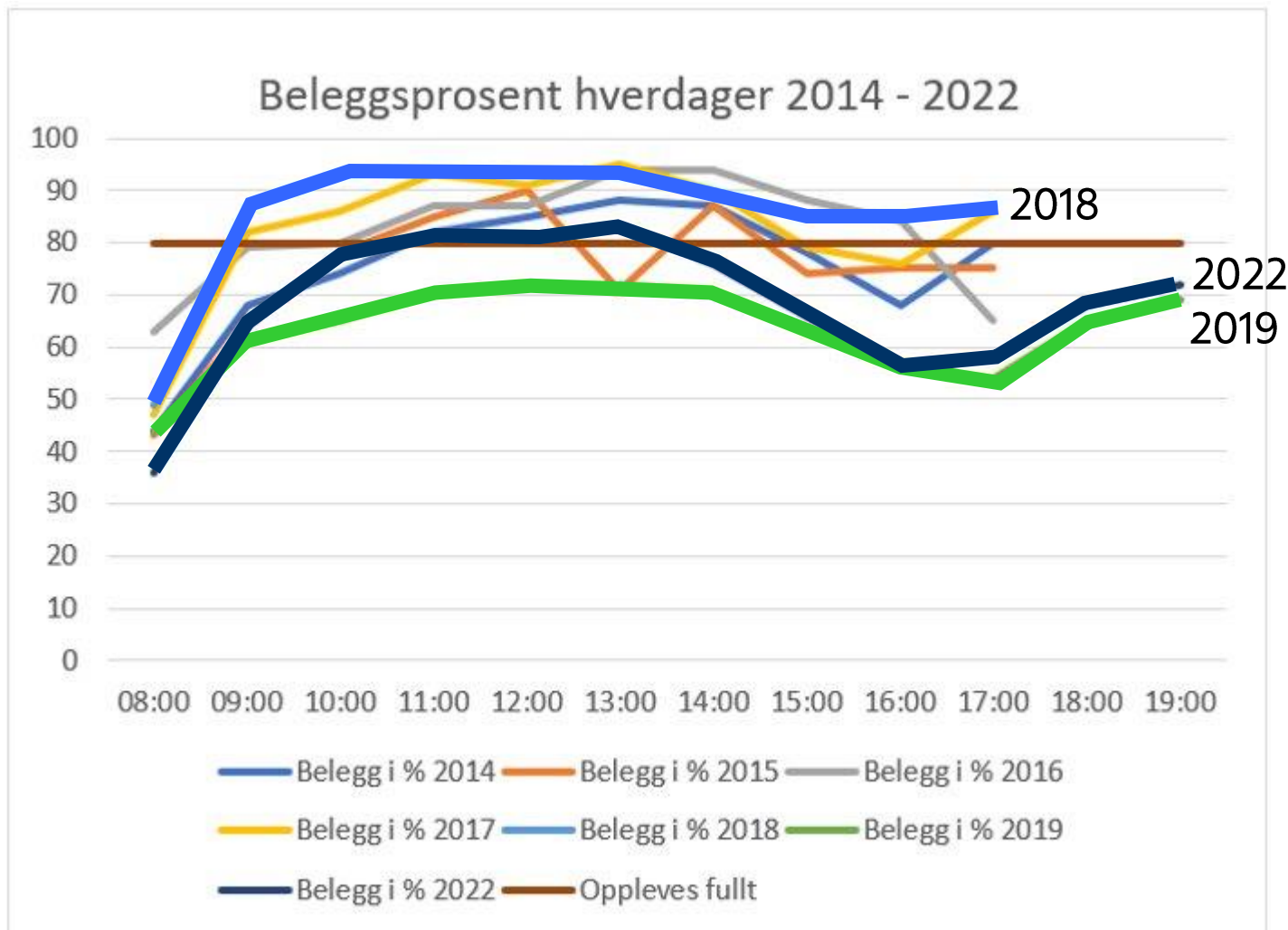
Priser i indre sone i Drammen (2024):

- Kommunale parkeringsplasser:
 - Sentrum (gateparkering og Tinghustomta) : 49,- kr/time
 - Parkeringshus: 32,- kr/time
 - (Ytterkant av sentrum: 32,- kr/time)
- Private parkeringsplasser (eks.):
 - Torget Vest 30,- kr/time
 - Magasinet 30,- kr/time
 - Union brygge (p-kjeller): 78,- kr/time

Sammenligning av priser for gateparkering i norske byer i 2022, første og andre time:



Tilgjengelighet: bør ikke ha mer enn 80% belegg



Belegg på gateparkeringsplasser i indre sone Bragernes over tid

- 80% belegg oppleves som fullt (vanskeligere å finne plass når belegget er over 80%)
- Nytt takstsystem fra 1. februar 2019 (Tydelig billigere i p-hus enn på gata, halv pris for elbil på gata)
- Belegget i 2022 var så høyt at det store deler av dagen opplevdes som fullt på parkeringsplassene

**Vedtatt i parkeringsstrategien:
Dagens ordning beholdes (årlig prisjustering)**

Betalingstid gateparkering: kl. 08-20 (18)

Priser for kommunens parkeringstilbud 2018-2024

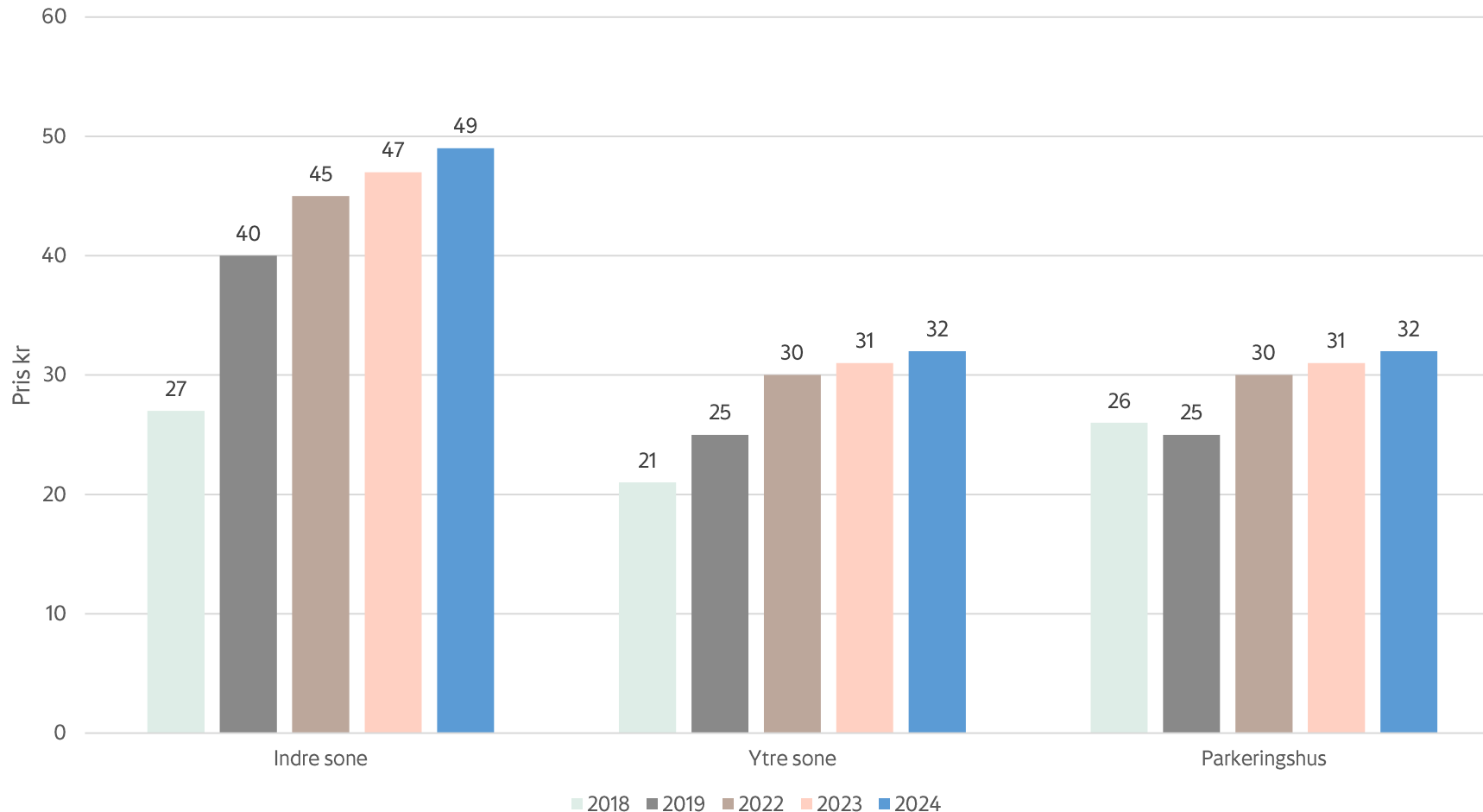


År	Pris gateparkering			Pris i kommunens parkeringshus		Merknad
	Fossilbil		Elbil/ hydrogenbil	Dagtid	Etter kl. 16 (lør. kl. 12), søndag	
	Indre sone	Ytre sone				
2018	Første time: 27,- kr Andre time: 31,- kr F.o.m. tredje time: 35,- kr	21,- kr	Gratis	Første time: 26,- kr F.om. andre time: 30,- kr (Blichs gt. 17,- kr f.o.m. andre time)	Første time: 26,- kr F.om. andre time: 30,- kr (Blichs gt. 17,- kr f.o.m. andre time)	Gratisparkering i p-husene etter kl. 16, lør etter kl. 12 og søndag innført fra 01.12.2018. (Vedtatt i Bystyret 30.10.2018.)
2019	40,- kr	25,- kr	Halv pris	25,- kr	Gratis	Nye priser fra 01.02.2019.
2022	45,- kr	30,- kr	Halv pris	30,- kr	Gratis	
2023	47,- kr	31,- kr	Halv pris	31,- kr	Gratis	
2024	49,- kr	32,- kr	Ordinær pris	32,- kr	Gratis	

Priser for kommunens parkeringstilbud 2018-2024



Parkeringspriser 2018-2024



Progressive takster i 2018:

Indre sone:

27,- kr første time

31,- kr andre time

35,- kr f.o.m. tredje time

Parkeringshusene:

26,- kr første time

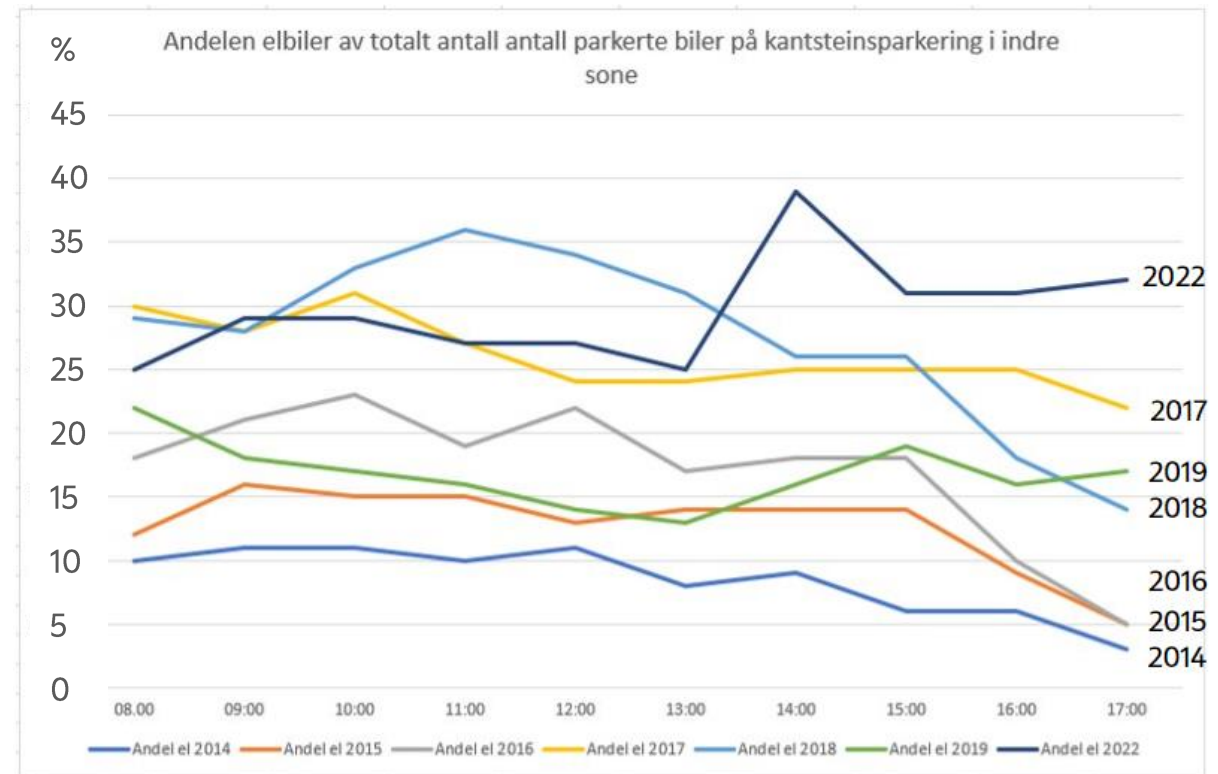
30,- kr f.o.m. andre time

Kun pris for første time er vist på figuren

Dette skjedde med parkering av el-biler før justering av avgift



- 2019 - 2023:
 - Full pris for elbil i parkeringshus og på parkeringsplasser («kommersiell drift»)
 - Halv pris for elbil for gateparkering (og Tinghustomta/Drammen vgs.) (kommunalt enerettsområde)
- Ga kommunen et årlig inntektstap på rundt 3,5 mill. kr (uten mva.)
- Ved utgangen av 2022 var 18,6 % av personbilene i Drammen elektriske
- Elbilene utgjorde en mye større andel av parkerte biler i sentrumsgatene og de sto parkert noe lenger enn fossilbilene
- Vedtatt full pris for el-biler i 2023 ved vedtak av parkeringsstrategi



Halv pris for elbiler på gata fra 01.02.2019 (før 01.02.2019 sto de gratis på gata)



Hva skjedde under pandemien?

- Det ble tatt beslutning om gratis gateparkering i sentrum fredag 13. mars 2020, full virkning fra mandag 16. mars
- Bakgrunnen var smittevern og et ønske om å hjelpe sentrumshandelen. Ønske fra Byen Vår Drammen
- Følgende ble registrert:
 - Sentralt beliggende parkeringsplasser var fullt belagt fra tidlig morgen. Prinsippet om først til mølla gjaldt, vanskelig å finne parkeringsplass.
 - Kantsteinsparkering i nærheten av sykehuset ble fylt opp av sykehusansatte.
 - Beboere som hadde parkeringskjeller fant det hensiktsmessig å parkere på gata i stedet for å kjøre inn/ut av parkeringskjellere tilknyttet bolig.
 - Biler ble stående lenge, det var mange biler på avgiftsparkeringen (som da var gratis) også etter kl. 16. Beboere sto kveld og natt.
- Ordinært parkeringsgebyr innført igjen 1. mai 2020 etter ønske fra flere hold

Hva skjedde under pandemien?

Skulle lokke kunder til sentrum: - Gratisplassene ble tatt av ansatte og beboere



UVENTET VIRKNING: Fra omtrent midten av mars til 1. mai var det gratis å parkere på kommunens plasser i sentrum. Næringslivet håpet at det ville få flere kunder til sentrum, men tvert imot ble parkeringsmulighetene dårligere. Bildet er tatt i Kirkegata tirsdag og er ment som en illustrasjon. Foto: Mathilde Torsøe

- Det tok litt tid før folk oppdaget gratisparkeringa. Men når de gjorde det, ble det raskt stappfullt overalt. Og det var ingen bevegelse blant bilene, de ble stående lenge. Derfor må det ha vært ansatte som jobber i sentrum og beboere her som brukte plassene. I parkeringshusene derimot, var det veldig få biler. Etter kanskje tre uker skjønte vi at dette ikke fungerte. Gratisparkeringa gjorde at det faktisk ble dårligere sirkulering i plassene, sier Søgård.

Ifølge Søgård merket butikkdriverne oppgang i kundemassen fra dag én etter at de ordinære parkeringsbestemmelsene kom tilbake.

- Det er bra. Det viser at den parkeringsstrategien kommunen innførte for omtrent halvannet år siden – som vi også var med på å utarbeide – fungerer som den skal, mener han.

Beregnete automatinntekter gateparkering 2024



- I indre sone kommer ca. 90 % av inntekten fra parkering med varighet under 2 timer
- I ytre sone kommer ca. 83 % av inntekten fra parkering med varighet under 2 timer

Automatintekter 2024:				36 900 000							
Indre sone - kr. 49				Ytre sone - kr. 32							
Antall p-plasser: 649		83,0 %		30 627 000		Antall p-plasser: 185		17,0 %		6 273 000	
Fra timer	Til timer	Prosent	Kroner	Fra timer	Til timer	Prosent	Kroner				
00:00	00:15	25,9 %	7 932 393	00:00	00:15	11,4 %	715 122				
00:15	00:30	18,0 %	5 512 860	00:15	00:30	13,7 %	859 401				
00:30	01:00	23,3 %	7 136 091	00:30	01:00	26,3 %	1 649 799				
01:00	02:00	22,7 %	6 952 329	01:00	02:00	32,0 %	2 007 360				
02:00	03:00	10,1 %	3 093 327	02:00	03:00	16,6 %	1 041 318				

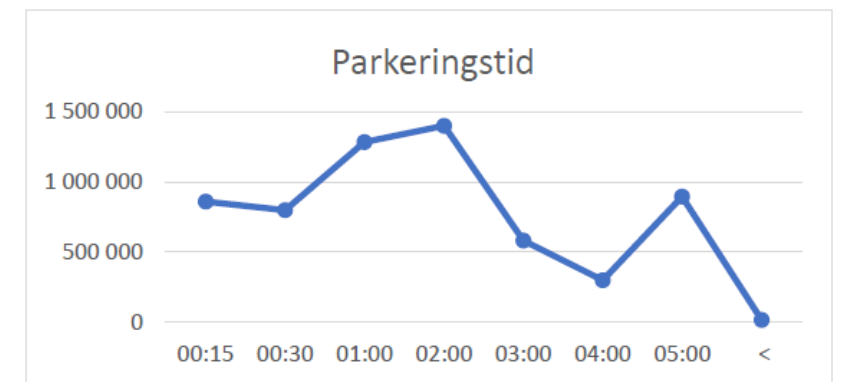
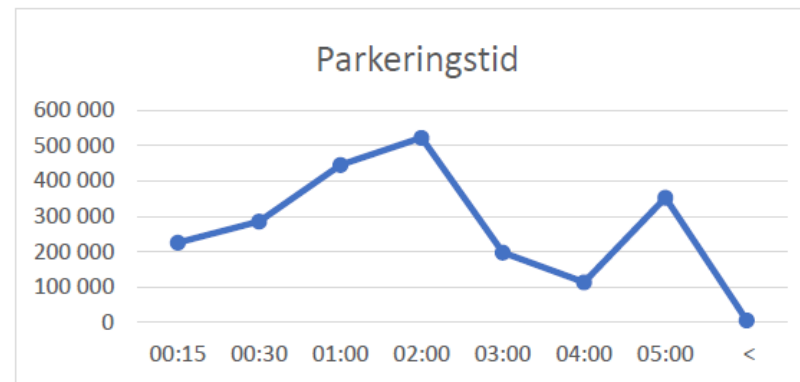
Alle beløp er uten mva.
 Automatintekter = (automat/appinntekter, inntekter på ladeplasser og utleie av p-plasser til rigg)
 Tinghushustomta har 6,5% av belegget i indre sone, og 6% av dette er parkering fra 3 timer til 5 timer

Beregnete automatinntekter i parkeringshusene Grev Wedel og Thams gate 2024

- I gjennomsnitt står man lengre i parkeringshusene enn på gata
- Grev Wedel: 69 % av inntekten fra parkering kortere enn 2 timer
- Thams gate: 71 % av inntekten fra parkering kortere enn 2 timer

D-park

Grev Wedel p-hus				Thams gate p-hus			
				Kroner			
				2 150 000			
Fra timer	Til timer	Prosent	Kroner	Fra timer	Til timer	Prosent	Kroner
00:00	00:15	10,5 %	225 750	00:00	00:15	14,0 %	859 600
00:15	00:30	13,3 %	285 950	00:15	00:30	13,0 %	798 200
00:30	01:00	20,7 %	445 050	00:30	01:00	20,9 %	1 283 260
01:00	02:00	24,3 %	522 450	01:00	02:00	22,8 %	1 399 920
02:00	03:00	9,2 %	197 800	02:00	03:00	9,5 %	583 300
03:00	04:00	5,3 %	113 950	03:00	04:00	4,9 %	300 860
04:00	05:00	16,4 %	352 600	04:00	05:00	14,6 %	896 440
05:00	<	0,3 %	6 450	05:00	<	0,3 %	18 420



Alle beløp er uten mva.

Eksempel: Økonomiske konsekvenser av 2 timers gratis parkering



- Det årlige overskuddet fra virksomhet parkering tilføres kommunekassen. For 2023 utgjorde dette 28 millioner kroner. (Inntektene fra kommunens parkeringsselskap Dpark AS kommer i tillegg. For 2022 utgjorde dette 4 mill. kr i direkte utbytte til kommunen. Samme utbytte forventes i 2023. I tillegg kommer indirekte inntekter til kommunen ved at Dpark AS betaler leie til Drammen Eiendom KF for parkeringshus og parkeringsområder)
- Parkering med varighet under 2 timer utgjør anslagsvis 90% av alle parkeringssalg på gateplan.
- Budsjetterte automatinntekter for gateparkering for 2024 er 36,9 millioner kroner.
- Ved eksempelvis innføring av **2 timers gratis parkering** på dagens avgiftsplasser, vil det kunne medføre et bortfall av automatinntekter på anslagsvis **32,9 millioner kroner**.
- Dersom **avgiftstiden eksempelvis skal reduseres fra kl. 20 til kl.18 på hverdager**, vil det kunne medføre et bortfall av automatinntekter på anslagsvis **5,3 millioner kroner**.
- En innføring av gratis parkering for deler av avgiftstiden vil kreve omskilting som medfører en **skiltkostnad** på anslagsvis **0,5 millioner kroner**.
- En innføring av gratis parkering for deler av avgiftstiden vil også gi reduserte inntekter fra parkeringssanksjoner.
- Dagens ordning med gratis parkering i parkeringshusene etter kl. 16 på hverdager, etter kl. 12 på lørdager og hele søndag koster 1,4 mill. kr i året

Eksempel: Økonomiske konsekvenser av 2 timers gratis parkering



- Billigere/gratis parkering på gata kan føre til at noe av korttidsparkeringen flyttes fra de kommunale parkeringshusene til gata. Det kan gi inntektsbortfall for Dpark AS. Dette er ikke tatt med i denne sammenheng.
- Siden kommunen tilbyr ca. 53 % av parkeringsplassene i Drammen sentrum, vil endring i kommunens prising kunne påvirke inntekten til de private parkeringstilbyderne. Deres inntektstap er vanskeligere å anslå, og er ikke tatt med her.



Eksempel: Andre konsekvenser av billigere/gratis parkering

Utgangspunkt: Gjennomsnittlig parkeringstid på gateparkering i Drammen sentrum er i dag ca. 1 time. 90 % av gateparkeringen er 2 timer eller kortere.

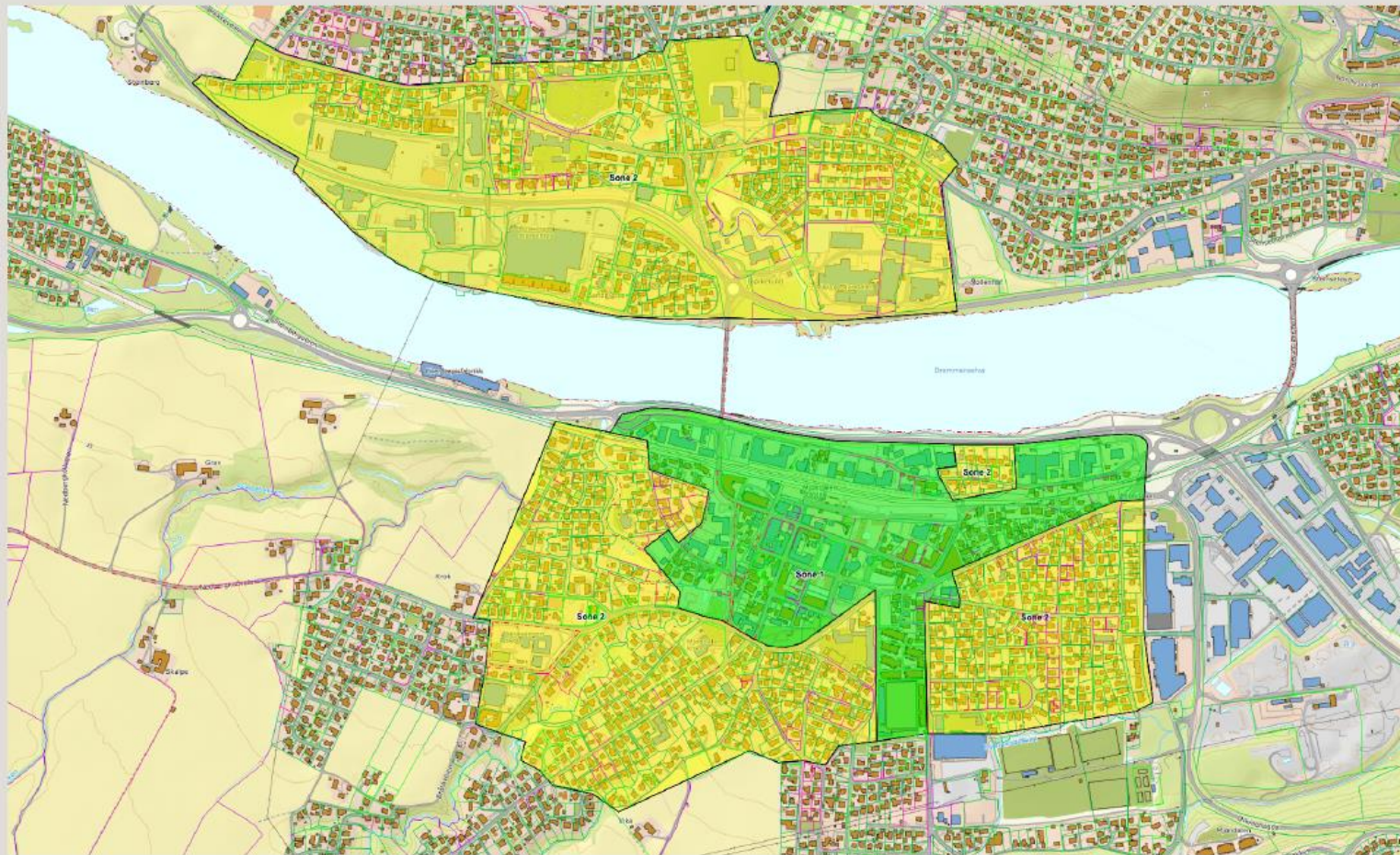
Konsekvens for brukere:

- Redusert parkeringsavgift eller redusert tid med innkreving kan gjøre det mer attraktivt å benytte privatbil til Drammen sentrum.
 - Billigere å bruke bilen til sentrum
 - Men vanskeligere å finne ledig plass – tilgjengeligheten blir dårligere
- Mindre tilgang for handlende til parkeringsplasser nær butikker går i sin tur utover næringslivet i sentrum og de som handler.
- Redusert luftkvalitet, dårligere fremkommelighet og dårligere bymiljø



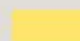
Parkeringsnormen

Vedtatt soneinndeling i Mjøndalen/Krokstadelva



Parkeringssoner

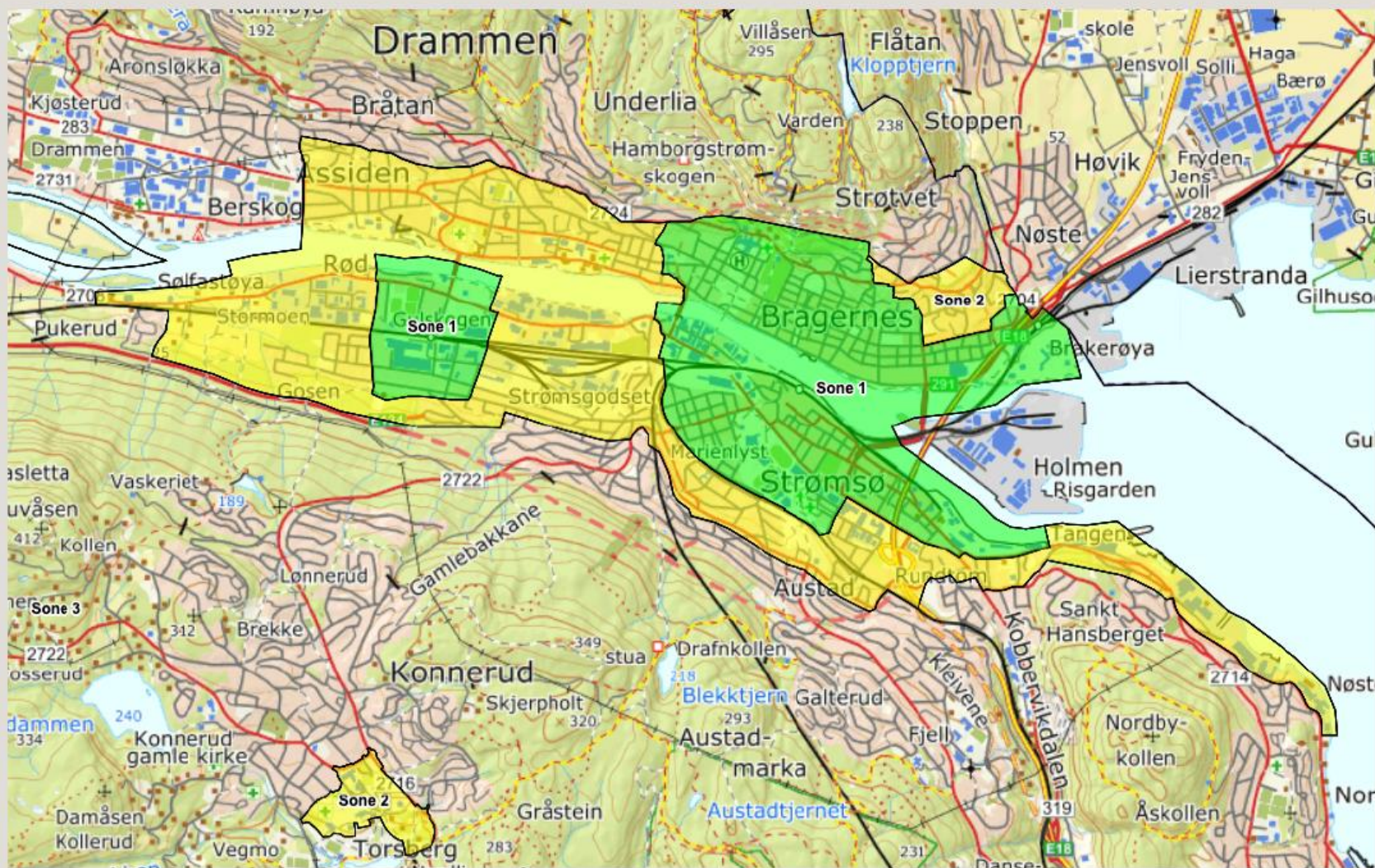
 Sone 1

 Sone 2

 Sone 3

Sone 1 omtrent tilsvarende arealet regulert som sentrumsformål i Områderegulering for Mjøndalen sentrum (2019)

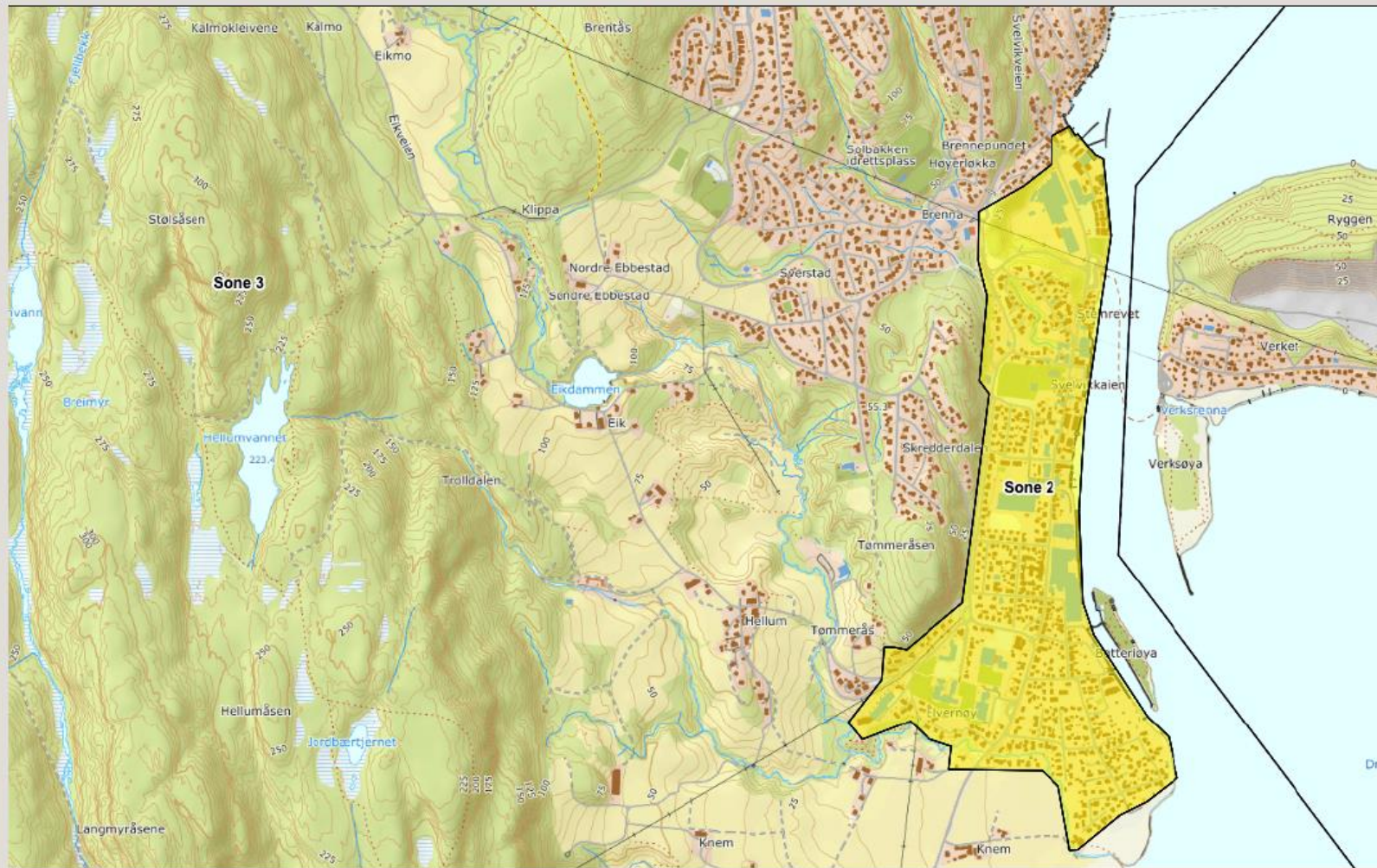
Vedtatt soneinndeling i Drammen



Parkeringssoner

- Sone 1
- Sone 2
- Sone 3

Vedtatt soneinndeling i Svelvik



Parkeringssoner

 Sone 1

 Sone 2

 Sone 3

Ingen områder i sone 1 i
Svelvik



Vedtatte parkeringskrav - bil

Bolig:

- Sone 1:
 - Lavt minimumskrav, i tillegg maksimumskrav
- Sone 2:
 - Lavt minimumskrav, ikke maksimumskrav
- Sone 3:
 - Minimumskrav, ikke maksimumskrav

Næringsaktivitet:

- Gjennomgående maksimumskrav, lavere jo mer sentralt området er
- I tillegg minimumskrav i sone 3 og sone 2 for noen publikumsrettede virksomheter



Vedtatt parkeringskrav - bil

BRA = bruttoareal, dvs.
totalt innvendig areal

§ 5 Parkeringskrav for bil:

Arealformål	Beregningsgrunnlag	Krav til antall parkeringsplasser for bil		
		Sone 1	Sone 2	Sone 3
Bolig	I sone 1 og 2 boenhet eller 70 m ² BRA I sone 3 boenhet	Min 0,2 Maks 0,6	Min 0,5	Min 2 for første boenhet, deretter min 1 for hver neste boenhet
Kontor	100 m ² BRA	Maks 0,5	Maks 0,7	Maks 1,0
Forretning/ kjøpesenter	100 m ² BRA	Maks 1,0	Min 0,5 Maks 2,0	Min 1,0 Maks 3,0
Offentlig og privat tjenesteyting	100 m ² BRA	Maks 1,0	Maks 2,0	Min 1,0 Maks 3,0
Servering	100 m ² BRA	Maks 1,0	Maks 2,0	Min 1,0 Maks 3,0

§ 6 For formål som ikke er særskilt nevnt i § 5, skal det utøves skjønn. Forslagsstiller må gi et begrunnet anslag over behovet for antall parkeringsplasser. Antall ansatte/kunder/brukere kan i noen tilfeller være et mer hensiktsmessig beregningsgrunnlag enn areal.

Muligheten til å bruke 70 m² som beregningsgrunnlag ved boliger fremfor boenhet gjør at parkeringskravet kan bli lavere for små leiligheter og høyere for store leiligheter.



Vedtatte parkeringskrav - sykkel

BRA = bruttoareal, dvs.
totalt innvendig areal

§ 12 Parkeringskrav for sykkel:

Arealformål	Beregningsgrunnlag	Krav til antall parkeringsplasser for sykkel		
		Sone 1	Sone 2	Sone 3
Bolig	I sone 1 og 2 boenhet eller 70 m2 BRA	Min 2.0	Min 2.0	Min 2.0
	I sone 3 boenhet			
Kontor	100 m2 BRA	Min 2.0	Min 2.0	Min 2.0
Forretning/ kjøpesenter	100 m2 BRA	Min 2.0	Min 2.0	Min 2.0
Offentlig og privat tjenesteyting	100 m2 BRA	Min 2.0	Min 2.0	Min 2.0
Servering	100 m2 BRA	Min 2.0	Min 2.0	Min 2.0

Både sykkelparkeringsplasser for ansatte og besøkende inngår i kravene.

Noen krav
redusert som
følge av høringen



Handlingsrom

- Parkeringsstrategi
 - Handlingsrom til å endre priser for parkering
 - Handlingsrom til å endre når på døgnet man krever inn avgift
- Parkeringsnorm
 - Ved endring av normen er vi avhengig av full prosess



Anbefaling

- Parkeringsstrategi med parkeringsnorm, vedtatt av kommunestyret 14.06.2023, revideres ikke nå.
- Gjeldende priser for parkering og tider med innkreving av parkeringsavgift i Drammen sentrum videreføres.

Begrunnelse:

- Det er tilstrekkelig handlingsrom til å endre priser og tidspunkter for parkering.
 - Anbefaler likevel ikke å gjøre dette av hensyn til tilgjengelighet og pga. kostnader
- Parkeringsnormen sikrer tilstrekkelig fleksibilitet i utbyggingsprosjekter.